

T.C.
ŞEHİTKAMİL KAYMAKAMLIĞI
MEHMET ALİ ERUSLU İLKOKULU MÜDÜRLÜĞÜ



2024-2028
STRATEJİK PLANI

Gelecek için yetiştirilen vatan çocuklarına, hiçbir güçlük karşısında baş eğmeyerek tam sabır ve dayanıklılık ile çalışmalarını ve öğrenimdeki çocuklarımızın anne ve babalarına da yavrularının öğrenimlerini tamamlaması için her fedakârlığı göze almaktan çekinmemelerini tavsiye ederim. Büyük tehlikeler önünde, uyanan milletlerin kararlarında ne kadar ısrarlı olduklarını tarih doğrulamaktadır. Silahı ile olduğu gibi kafasıyla da mücadele mecburiyetinde olan milletimizin, birincisinde gösterdiği kudreti ikincisinde de göstereceğine asla şüphem yoktur.

Mustafa Kemal ATATÜRK



İSTİKLAL MARŞI



Korkma! Sönmez bu şafaklarda yüzen al sancak,
Sönmeden yurdumun üstünde tüten en son ocak.
O benim milletimin yıldızıdır, parlayacak;
O benimdir, o benim milletimindir ancak.

Çatma, kurban olayım, çehreni ey nazlı hilal!
Kahraman ırkıma bir gül; ne bu şiddet, bu celal?
Sana olmaz dökülen kanlarımız sonra helal...
Hakkıdır, Hakk'a tapan milletimin istiklal.

Ben ezelden beridir hür yaşadım, hür yaşarım,
Hangi çılgın bana zincir vuracakmış? Şaşarım.
Kükremiş sel gibiyim, bendimi çiğner, aşarım,
Yırtarım dağları, enginlere sığmam, taşarım.

Garb'ın afakını sarmışsa çelik zırhlı duvar,
Benim iman dolu göğsüm gibi serhaddim var.
Ulusun, korkma! Nasıl böyle bir imanı boğar,
"Medeniyet" dediğin tek dişi kalmış canavar?

Arkadaş! Yurduma alçakları uğratma sakın,
Siper et gövdeni, dursun bu hayâsızca akın.
Doğacaktır sana vadettiği günler Hakk'ın,
Kim bilir, belki yarın belki yarından da yakın.

Bastığın yerleri "toprak" diyerek geçme, tanı,
Düşün altındaki binlerce kefensiz yatanı.
Sen şehit oğlusun, incitme, yazıktır atanı,
Verme, dünyaları alsan da bu cennet vatanı.

Kim bu cennet vatanın uğruna olmaz ki feda?
Şüheda fışkıracak, toprağı sıksan şüheda.
Canı, cananı, bütün varımı alsın da Hüda,
Etmesin tek vatanımdan beni dünyada cüda.

Ruhumun senden İlahî, şudur ancak emeli:
Değmesin mabedimin göğsüne namahrem eli.
Bu ezanlar, ki şehadetleri dinin temeli,
Ebedî, yurdumun üstünde benim inlemeli.

O zaman vecd ile bin secde eder, varsa taşım,
Her cerihamdan, İlahî, boşanıp kanlı yaşım,
Fışkırır ruh-i mücerret gibi yerden naaşım,
O zaman yükselerek Arş'a değer, belki başım.

Dalgalan sen de şafaklar gibi ey şanlı hilal!
Olsun artık dökülen kanlarımın hepsi helal.
Ebediyen sana yok, ırkıma yok izmihlal.
Hakkıdır, hür yaşamış bayrağımın hürriyet;
Hakkıdır, Hakk'a tapan milletimin istiklal.

Mehmet Akif ERSOY

Okul/Kurum Bilgileri

İli: Gaziantep		İlçesi: Şehitkamil	
Adres:	Batıkent Mahallesi 09037 Nolu Sokak No:2 Şehitkamil/GAZİANTEP	Coğrafi Konum(link)	https://maps.app.goo.gl/1VKr4ZoEntgrfcuB9
Telefon Numarası:	(342)3418151	Faks Numarası:	----
e- PostaAd resi:	734883@meb.k12.tr	Web sayfası adresi:	https://malierusluilkokulu.meb.k12.tr
Kurum Kodu:	734883	Öğretim Şekli:	Tam Gün





SUNUŞ

Bireylerin sahip olması gereken beceriler ve yeterlikler çağın koşullarına göre değişmektedir. 21. yüzyılda değişen dünya koşullarına uyum sağlayabilmek için; yaşadığı çağı iyi anlayabilen, toplumun ihtiyaçlarını iyi analiz edebilen, yenilikçi düşünebilen, bilgiye kolay ve hızlı ulaşabilen ve en önemlisi hayat boyu öğrenmeyi yaşam tarzı haline getirebilmiş, çağın ihtiyaçlarına cevap verebilecek özelliklere sahip bireyler yetiştirmek gerekmektedir.

Eğitim kurumları çağın ihtiyaçlarına göre değişime ayak uydurabilmek için tedbirler almak ve bunu sağlayabilmek için geleceği planlamak zorundadır. Okulumuz daha iyi bir eğitim seviyesine ulaşmak düşüncesiyle sürekli yenilenmeyi ve kalite kültürünü kendisine ilke edinmeyi amaçlamaktadır. Bu noktada stratejik planlama çalışmalarının önemi artmaktadır. Stratejik planlarıyla kurumlar tüm paydaşlarıyla birlikte bugünkü durumlarını analiz ederek, kaynaklarını etkili ve verimli kullanıp geleceklerini planlar. Bu bağlamda bizler Mehmet Ali Eruslu İlkokulu olarak öncelikle stratejik planımızı oluşturmak için önce ekipler oluşturduk, kurumumuzun özel durumu fiziksel koşulları, avantajları ve dezavantajlarını belirledik. Bu doğrultuda gerçekleştirilebilecek hedefler saptadık. Böylece kurumumuzun sürekli iyileştirme yoluyla başarısını arttıracak yeni açılımlar hedefler belirlemiş olduk. Bu çalışmamızla öğrencilerimizin bilgi ve becerilerini geliştireceğine, verimliliğini arttıracığına dolayısıyla okul başarısını arttıracığına inanıyor ve 2024-2028 Stratejik Planımızın yararlı olmasını diliyoruz.

Evren Alper GÜRLER
Okul Müdürü

İÇİNDEKİLER	SAYFA NO
1. GİRİŞ VE STRATEJİK PLANIN HAZIRLIK SÜRECİ	7
1.1. Strateji Geliştirme Kurulu ve Stratejik Plan Ekibi	7
1.2. Planlama Süreci	7
2. DURUM ANALİZİ	8
2.1. Kurumsal Tarihçe	8
2.2. Uygulanmakta Olan Planın Değerlendirilmesi	9
2.3. Mevzuat Analizi	9
2.4. Üst Politika Belgelerinin Analizi	10
2.5. Faaliyet Alanları ile Ürün ve Hizmetlerin Belirlenmesi	11
2.6. Paydaş Analizi	13
2.7. Kuruluş İçi Analiz	16
2.7.1. Teşkilat Yapısı	17
2.7.2. İnsan Kaynakları	17
2.7.3. Teknolojik Düzey	22
2.7.4. Mali Kaynaklar	23
2.7.5. İstatistik Veriler	25
2.8. Dış Çevre Analizi (Politik, Ekonomik, Sosyal, Teknolojik, Yasal ve Çevresel Çevre Analizi -PESTLE)	27
2.9. Güçlü ve Zayıf Yönler ile Fırsatlar ve Tehditler (GZFT) Analizi	27
2.10. Tespit ve İhtiyaçların Belirlenmesi	31
3. GELECEĞE BAKIŞ	32
3.1. Misyon	32
3.2. Vizyon	32
3.3. Temel Değerler	33
4. AMAÇ, HEDEF VE STRATEJİLERİN BELİRLENMESİ	
4.1. Amaçlar	33
4.2. Hedefler	34
4.3. Performans Göstergeleri	35
4.4. Stratejilerin Belirlenmesi	35
4.5. Maliyetlendirme	38
5. İZLEME VE DEĞERLENDİRME	39
6. Tablo/Şekil/Grafikler/ Ekler	42

BÖLÜM 1: GİRİŞ VE STRATEJİK PLANIN HAZIRLIK SÜRECİ

1.1 Strateji Geliştirme Kurulu ve Stratejik Plan Ekibi

2024-2028 dönemi stratejik plan hazırlanması süreci Üst Kurul ve Stratejik Plan Ekibinin oluşturulması ile başlamıştır. Ekip tarafından oluşturulan çalışma takvimi kapsamında ilk aşamada durum analizi çalışmaları yapılmış ve durum analizi aşamasında paydaşlarımızın plan sürecine aktif katılımını sağlamak üzere paydaş anketi, toplantı ve görüşmeler yapılmıştır.

Durum analizinin ardından geleceğe yönelim bölümüne geçilerek okulumuzun amaç, hedef, gösterge ve eylemleri belirlenmiştir. Çalışmaları yürüten ekip ve kurul bilgileri tabloda verilmiştir.

Tablo 1. Strateji Geliştirme Kurulu ve Stratejik Plan Ekibi Tablosu

Strateji Geliştirme Kurulu Bilgileri		Stratejik Plan Ekibi Bilgileri	
Adı Soyadı	Unvanı	Adı Soyadı	Unvanı
Evren Alper GÜRLER	Okul Müdürü	Tülay IŞIK DAĞ	Müdür Yardımcısı
Bülent YERDEŞ	Okul Müdürü	Handan YILMAZ	Sınıf Öğretmeni
Mehmet ÇELİK	Sınıf Öğretmeni	Ayşe YİĞİT	Sınıf Öğretmeni
Emine ÖZUSTAOĞLU	Okul Aile Birliği Başkanı	Hüseyin KULAN	Sınıf Öğretmeni
Zehra SARIBAL	Okul Aile Birliği Yönetim Kurulu Üyesi	İbrahim TANRIKULU	Veli
		Burçin YERGÜN	Veli

1.2 Planlama Süreci

2024-2028 dönemi stratejik plan hazırlanma süreci Strateji Geliştirme Kurulu ve Stratejik Plan Ekibi'nin oluşturulması ile başlamıştır. Ekip tarafından oluşturulan çalışma takvimi kapsamında ilk aşamada durum analizi çalışmaları yapılmış ve durum analizi aşamasında, paydaşlarımızın plan sürecine aktif katılımını sağlamak üzere paydaş anketi, toplantı ve görüşmeler yapılmıştır. Durum analizinin ardından geleceğe yönelim bölümüne geçilerek okulumuzun/kurumumuzun amaç, hedef, gösterge ve stratejileri belirlenmiştir.

Mehmet Ali Eruslu İlkokulu Müdürlüğü olarak 2024-2028 Stratejik Planı çalışmaları kapsamında, okulumuz çalışanları ile ilgili paydaşların katılımıyla 2024 Eğitim Vizyonu, uygulanmakta olan stratejik plan, mevzuat, üst politika belgeleri incelenmiştir. Paydaş analizi yapılarak iç ve dış paydaşlarımız değerlendirilmiştir. Paydaş beklentileri, uyguladığımız anket, grup çalışmaları sonuçlarına göre analiz edilerek kurumdan beklentiler tespit edilmiştir. PESTLE analizi yapılmış, kurum çalışanlarının, velilerin ve öğrencilerin görüşleri alınarak GZFT analizi yapılmış, çıkan sonuçlar önem derecesine göre önceliklendirilmiştir. Yapılan çalışmalar, Mehmet Ali Eruslu İlkokulu'nun mevcut durumunu göstermiştir.

Elde edilen bilgiler sonucunda amaçlar bu amaçlar altında da beş yıllık hedefler ile bu hedefleri gerçekleştirecek strateji ve eylemler ortaya çıkmıştır. Stratejilerin yaklaşık maliyetlerinden yola

çıkılarak amaç ve hedeflerin tahmini kaynak ihtiyaçları hesaplanmıştır. Planda yer alan amaç ve hedeflerin gerçekleşme durumlarının takip edilebilmesi için de stratejik plan izleme ve değerlendirme modeli oluşturulmuştur.

BÖLÜM 2: DURUM ANALİZİ

Durum analizi bölümünde okulumuzun mevcut durumu ortaya konularak neredeyiz sorusuna yanıt bulunmaya çalışılmıştır. Bu kapsamda okulumuzun kısa tanıtımı, okul künyesi ve temel istatistikleri, paydaş analizi ve görüşleri ile okulumuzun Güçlü Zayıf Fırsat ve Tehditlerinin (GZFT) ele alındığı analize yer verilmiştir.

2.1 Kurumsal Tarihçe

Mehmet Ali Eruslu İlkokulu, eğitim öğretim faaliyetlerine 2006-2007 eğitim-öğretim yılında 24 derslik ile ikili öğretim şeklinde, ilköğretim okulu olarak başlamıştır. 2011 yılında Nazire Eruslu Anaokulunun açılmasıyla ana sınıfları kapatılmış ve eğitim öğretime ilkokul ve ortaokul olarak ikili öğretimle devam etmiştir.

Okulumuz bünyesinde 27 derslik, 1 kütüphane, 1 fetem atölyesi, 2 rehberlik odası , 1 öğretmenler odası, 2 idare odası, 1 arşiv, 1 kantin, 1 çok amaçlı salondan oluşmuştur.

2017 yılında Sema Ahmet Danış Ortaokulunun açılmasıyla ortaokul bölümü kapatılmış ve 2017-2018 eğitim-öğretim yılından itibaren ilkokul olarak tam gün eğitim vermeye devam etmektedir.

Okulumuz Gaziantep İli Şehitkamil İlçesi Batıkent Mahallesi'nin merkezi konumunda yer almakta olup, ulaşım açısından kolay bir yerdedir. Toplu taşıma araçları (halk otobüsü, tramvay) ile kolayca ulaşım sağlanabilmektedir.

Okulumuz eğitim - öğretim faaliyetlerine başladığı ilk günden bu yana çağdaş eğitim-öğretim gerekleri; uygun fiziksel mekânların temini, eğitim - öğretim araç ve gereçlerinin sağlanması, eğitim - öğretim ve yönetim süreç standartlarının belirlenmesi ve en güzel şekilde yürütülmesi konusunda örnek teşkil etme yolunda etkili adımlar atmaktadır.

2.2 Uygulanmakta Olan Planın Değerlendirilmesi

MEB Strateji Geliştirme Başkanlığının yayınladığı 2010/14 sayılı genelge ile İlçe Milli Eğitim Müdürlüklerinin stratejik plan yapmaları zorunlu hale getirilmiştir. Bu genelge doğrultusunda stratejik planlama ekibi kurulmuş, 2019–2023 yıllarını kapsayan stratejik planını hazırlamış plan tamamlanarak yayınlanmıştır.

Stratejik Plan; hazırlık süreci, durum analizi, geleceğe bakış, maliyetlendirme ile izleme ve değerlendirme bölümlerinden oluşmaktadır. 2019-2023 Stratejik Planı'nda 3 amaç, 12 hedef yer almaktadır. Söz konusu performans göstergeleri analiz edildiğinde plan öncesi döneme göre ilerleme kaydeden, mevcut durumunu koruyan performans göstergeleri olduğu belirlenmiştir. Performans göstergelerinin hedeflerine % 95 oranında ulaşılmış ya da hedefler aşılmıştır. % 5 oranında hedefe makul düzeyde ulaşılmıştır.

2023 Şubat ayında ülkemizde ve bizim de içinde bulunduğumuz bölgede meydana gelen deprem etkisiyle 2023 yılında belirlenmiş olan bazı hedeflere ulaşamama söz konusu olmuştur. Bu bağlamda yeni stratejiler geliştirilerek depremin olumsuz etkilerinden en az düzeyde etkilenileceği düşünülmektedir.

2.3 Mevzuat Analizi

Mevzuat analizi aşamasında, Mehmet Ali Eruslu İlkokulu , Türkiye Cumhuriyeti Devleti yapısı içinde Millî Eğitim Bakanlığının taşra teşkilatında yer alan bir kurumdur. Anayasa doğrultusunda oluşturulmuş bir yapıya sahip kurumumuz, Milli Eğitim Bakanlığının merkez teşkilatı dışındaki hizmetlerinin yürütülmesi, devletin politikalarının kaymakamlık makamına bağlı olarak gerçekleştirilmesi gibi konularda üzerine düşen sorumlulukları yerine getirmektedir. Bu anlamda, taşra teşkilatında devletin, hükümet ile bakanlıkların temsilcisi konumunda bulunan kaymakamlık makamına karşı müdürlüğümüz birinci derecede sorumludur. Millî Eğitim Bakanlığının devlet adına üstlendiği sorumluluğunun yerine getirilmesi; ilgili kanun, tüzük, yönetmelik, yönerge, genelge ve emirler doğrultusunda millî eğitim temel ilkeleri çerçevesinde ilkokul öğrencilerimizin bilişsel, duygusal ve fiziksel olarak çok boyutlu gelişimleri temel görevimizdir. Kurumumuz faaliyetlerini, T.C. Anayasası'nın 10, 24, 42, 62. maddeleri ile 1739 sayılı Millî Eğitim Temel Kanunu hükümleri kapsamında yürütmektedir

Tablo 2 :Yasal Yükümlülükler ve Dayanak

YASAL YÜKÜMLÜLÜK (GÖREVLER)	DAYANAK(KANUN, YÖNETMELİK, GENELGE, YÖNERGE)
Atama	657 Sayılı Devlet Memurları Kanunu
	Milli Eğitim Bakanlığına Bağlı Okul ve Kurumların Yönetici ve Öğretmenlerinin Norm Kadrolarına İlişkin Yönetmelik
	Milli Eğitim Bakanlığı Eğitim Kurumları Yöneticilerinin Atama ve Yer Değiştirmelerine İlişkin Yönetmelik
	Milli Eğitim Bakanlığı Öğretmenlerinin Atama ve Yer Değiştirme Yönetmeliği

Ödül, Disiplin	Devlet Memurları Kanunu
	6528 Sayılı Milli Eğitim Temel Kanunu İle Bazı Kanun ve Kanun Hükmünde Kararnamelerde Değişiklik Yapılmasına Dair Kanun
	Milli Eğitim Bakanlığı Personeline Başarı, Üstün Başarı ve Ödül Verilmesine Dair Yönerge
	Milli Eğitim Bakanlığı Disiplin Amirleri Yönetmeliği
Okul Yönetimi	1739 Sayılı Milli Eğitim Temel Kanunu
	Milli Eğitim Bakanlığı Okul Öncesi Eğitim ve İlköğretim Kurumları Yönetmeliği
	Milli Eğitim Bakanlığı Okul Aile Birliği Yönetmeliği
	Milli Eğitim Bakanlığı Eğitim Bölgeleri ve Eğitim Kurulları Yönergesi
	MEB Yönetici ve Öğretmenlerin Ders ve Ek Ders Saatlerine İlişkin Karar
	Taşınır Mal Yönetmeliği
Eğitim-Öğretim	Anayasa
	1739 Sayılı Milli Eğitim Temel Kanunu
	222 Sayılı İlköğretim ve Eğitim Kanunu
	6287 Sayılı İlköğretim ve Eğitim Kanunu ile Bazı Kanunlarda Değişiklik Yapılmasına Dair Kanun
	Milli Eğitim Bakanlığı Okul Öncesi Eğitim ve İlköğretim Kurumları Yönetmeliği
	Milli Eğitim Bakanlığı Eğitim Öğretim Çalışmalarının Planlı Yürütülmesine İlişkin Yönerge
	Milli Eğitim Bakanlığı Öğrenci Yetiştirme Kursları Yönergesi
	Milli Eğitim Bakanlığı Ders Kitapları ve Eğitim Araçları Yönetmeliği
	Milli Eğitim Bakanlığı Öğrencilerin Ders Dışı Eğitim ve Öğretim Faaliyetleri Hakkında Yönetmelik
	Milli Eğitim Bakanlığı Personel İzin Yönergesi
	Devlet Memurları Tedavi ve Cenaze Giderleri Yönetmeliği
Personel İşleri	Kamu Kurum ve Kuruluşlarında Çalışan Personelin Kılık Kıyafet Yönetmeliği
	Memurların Hastalık Raporlarını Verecek Hekim ve Sağlık Kurulları Hakkındaki Yönetmelik
	Milli Eğitim Bakanlığı Personeli Görevde Yükseltme ve Unvan Değişikliği Yönetmeliği
	Öğretmenlik Kariyer Basamaklarında Yükseltme Yönetmeliği
	Resmi Mühür Yönetmeliği
	Resmi Yazışmalarda Uygulanacak Usul ve Esaslar Hakkındaki Yönetmelik
Mühür, Yazışma, Arşiv	Milli Eğitim Bakanlığı Evrak Yönergesi
	Devlet Arşiv Hizmetleri Hakkında Yönetmeliği
	Milli Eğitim Bakanlığı Rehberlik ve Psikolojik Danışma Hizmetleri Yönet.
	Okul Spor Kulüpleri Yönetmeliği
Rehberlik ve Sosyal Etkinlikler	Milli Eğitim Bakanlığı Eğitim Kurumları Sosyal Etkinlikler Yönetmeliği
	Okul Servis Araçları Hizmet Yönetmeliği
Öğrenci İşleri	Milli Eğitim Bakanlığı Okul Öncesi Eğitim ve İlköğretim Kurumları Yönetmeliği
	Okul Servis Araçları Hizmet Yönetmeliği
İsim ve Tanıtım	Milli Eğitim Bakanlığı Kurum Tanıtım Yönetmeliği
	Milli Eğitim Bakanlığına Bağlı Kurumlara Ait Açma, Kapatma ve Ad Verme Yönetmeliği
	Sabotajlara Karşı Koruma Yönetmeliği
Sivil Savunma	Binaların Yangından Korunması Hakkındaki Yönetmelik
	Daire ve Müesseseler İçin Sivil Savunma İşleri Kılavuzu

2.4 Üst Politika Belgelerinin Analizi

- 12. Kalkınma Planı
- Cumhurbaşkanlığı Programı,
- Orta Vadeli Program,
- Cumhurbaşkanlığı Yıllık Programı,
- Millî Eğitim Bakanlığı Stratejik Planı,
- İl Millî Eğitim Müdürlüğü Stratejik Planı,
- İlçe Millî Eğitim Müdürlüğü Stratejik Planı ile
- Okul/kurumu ilgilendiren ulusal, bölgesel ve sektörel strateji eylem planları

2.5. Faaliyet Alanları ile Ürün/Hizmetlerin Belirlenmesi

2024–2028 Stratejik Plan hazırlık sürecinde müdürlüğün faaliyet alanları ve hizmetlerinin belirlenmesine yönelik çalışmalar yapılmıştır. Bu kapsamda birimlerin yasal yükümlülükleri, standart dosya planı, üst politika belgeleri, uygulanan sistemler ve kamu hizmet envanteri incelenerek müdürlüğün hizmetleri tespit edilmiştir. Eğitim ve öğretim, rehberlik, bilimsel, kültürel, sanatsal ve sportif faaliyetler, ölçme ve değerlendirme, insan kaynakları yönetimi, okul aile birliği, öğrenme ortamına yönelik faaliyetler , ders dışı faaliyetler ve yönetim olmak üzere faaliyet alanları aşağıdaki tabloda gösterilmiştir.

Tablo3.Faaliyet Alanları/ Ürün ve Hizmetler

FAALİYET ALANI	ÜRÜN VE HİZMETLER
Eğitim Öğretim	1-Öğrencilerin kuruma kayıtlarının yapılması ve devamlarının sağlanması. 2-Öğrenci başarısını artırmaya yönelik faaliyetlerin yürütülmesi. 3-Ülkemizde geçici koruma altında bulunan yabancıların çocuklarının eğitim ve öğretime erişim imkânlarının artırılması. 4-. Okul sağlığına ilişkin hizmetlerin ve öğrencilerde çevre ve atık bilincinin artırılmasına yönelik faaliyetlerin yürütülmesi 5-Özel politika gerektiren bireylerin eğitim ve öğretimine ilişkin iş ve işlemlerin yürütülmesi. 6-Öğrenci akademik başarı ve öğrenme kazanımlarının seviyesinin artırılması. 7-Yetiştirme Programı'nın (İYEP) uygulanması 8-Fiziksel ve zihinsel dezavantajlı öğrencilerimizi akranlarından soyutlamayan ve birlikte yaşama kültürünü güçlendiren eğitimde adalet temelli yaklaşım modelinin uygulanması. 9-Öğrencilerimizin bilişsel, duygusal ve fiziksel olarak çok boyutlu gelişimini önemseyen ve bilgiden çok görgüyü temele alan uygulamaların uygulanması
Rehberlik	1--Kişisel, eğitsel ve rehberlik faaliyetlerinin yürütülmesi. 2-Eğitsel tanılama ve yönlendirme faaliyetlerinin yürütülmesi. 3- Psikososyal koruma, önleme ve müdahale hizmetlerinin verilmesi. 4- Bilim ve Sanat Merkezleri'nde (BİLSEM) eğitim alacak özel yetenekli öğrencilerin yönlendirilmesi. 5-Veli rehberlik faaliyetlerinin (seminerler) yapılması

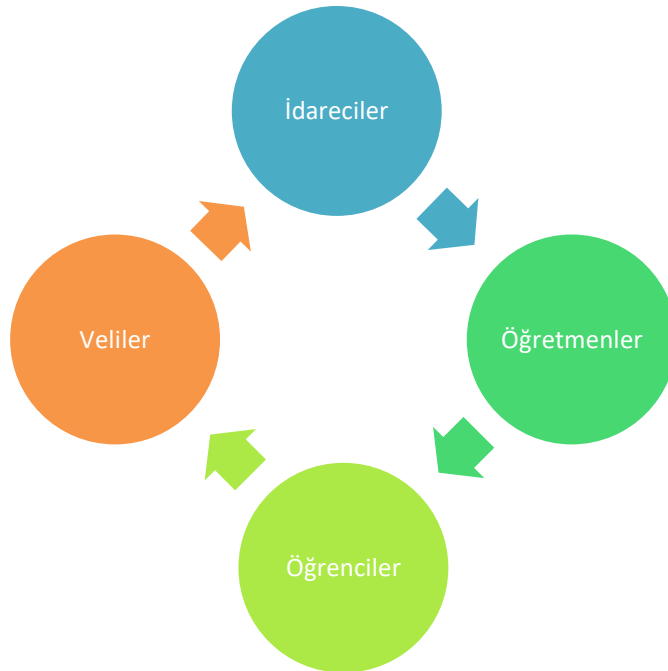
Bilimsel,Kültürel, Sosyal, Sanatsal ve Sportif Faaliyetler	<p>1- Okuma kültürünün geliştirilmesine yönelik çalışmaların yürütülmesi</p> <p>2- Öğrencilere yönelik düzenlenen yerel, ulusal ve uluslararası düzeyde bilimsel, kültürel, sanatsal ve sportif faaliyetlerine katılımın sağlanması.</p> <p>3- Eğitim ve öğretim faaliyetlerinde bilişim teknolojileri ile bilişim ürünlerinin kullanılmasına yönelik çalışmalar yürütülmesi.</p> <p>4- Sosyal Etkinlik Modülü ile ilgili veri girişlerinin yapılması.</p>
Ölçme ve Değerlendirme Faaliyetleri	<p>1- Öğrencilerin akademik ve sosyal gelişiminin sürekli takip edilmesi</p> <p>2- Öğrencilerin gelişim düzeyleri, öğretmen rehberliğinde gerçekleştirilen bireysel ve grupla yapılan etkinliklere katılım gözlem formları ile takip edilmesi.</p> <p>3-Oyun temelli değerlendirmeler ve verilen görevleri yerine getirme amaçlı ölçme araçları ile takip edilmesi.</p> <p>4- Türkçenin doğru ve güzel kullanımını geliştirmek amacıyla dinleme, konuşma, okuma ve yazma becerilerinin izlenmesi ve geliştirilmesine yönelik ölçme araçları kullanması.</p> <p>5-Farklı sınıf seviyelerinde öğrenim gören öğrencilerin öğretim programlarında yer alan kazanımları edinme düzeylerinin belirlenmesi .</p> <p>6-Öğrenme kayıplarının tespit edilmesi ve telafisini sağlayıcı faaliyetler yapılması.</p> <p>7- Öğrencilerimizin her düzeyde yeterliklerinin belirlenmesi, izlenmesi ve desteklenmesi .</p>
İnsan kaynakları faaliyetleri (mesleki gelişim faaliyetleri, personel etkinlikleri...)	<p>1-Öğretmenlerin ihtiyaç duydukları alanlarda mesleki gelişim ihtiyaçlarının tespit edilerek gelişimlerinin desteklenmesi.</p>
Okul aile birliği faaliyetleri	<p>1-Veliler ile yakın ilişkiler geliştirilmesi</p> <p>2-Gönüllü velilerin katılımı ile okul aile birliğinin etkinliğinin artırılması</p>
Öğrenme ortamlarına yönelik faaliyetler	<p>1- Bilgi teknoloji donanımlarının sınıflarda yaygınlaştırılarak etkin kullanımını sağlamak</p> <p>2-Fetem Atölyesinin etkin kullanımı sağlamak</p> <p>3- Okul kütüphanesinde otomasyon çalışmalarının yürütülmesi, kütüphaneyi zenginleştirme çalışması</p> <p>4-Okul ortamlarının temizlik-hijyen ve düzen standartlarının iyileştirilmesi</p>
Ders dışı faaliyetler	<p>1-Öğrencilerin ilgi ve yeteklerine göre ders dışı çeşitli kurs-egzersiz açarak gelişimlerinin desteklenmesi.</p> <p>2-Geziler yapılması</p>
Yönetim	<p>1 -Öğrenci işleri hizmeti Kayıt- Nakil işleri Devam-devamsızlık Sınıf geçme işlemleri Öğrenci başarısının değerlendirilmesi Ders Programları-Ders Dağıtım İşleri Öğrencilere yönelik her türlü belgenin düzenlenmesi Öğrenci sağlığı ve güvenliği Öğrenci davranışlarının değerlendirilmesi,</p> <p>2- Öğretmen özlük işleri hizmeti Personel Terfi-İzin-Ücret-Maaş İşlemleri Hizmet Birleştirme işlemleri Personel işleri Doğum- ölüm vb. yardım evrakları düzenlenmesi</p> <p>3- Büro işleri hizmeti Ayniyat, Demirbaş, vb. İşlemleri</p>

Satın Alma İşlemleri Muayene ve Teslim Alma İşlemleri Resmi yazışma işlemleri Arşiv hizmetleri Halkla ilişkiler Planlama Koordinasyon Stratejik planın uygulanması Donanım ve Teknoloji Disiplin İşlemleri Denetim Okul Gelişimine Ait Görev ve Hizmetler Taşınır İşlemleri Tefbis işlemleri

2.6 Paydaş Analizi

Mehmet Ali Eruslu İlkokulu Stratejik Planlama Ekibi olarak planımızın hazırlanması aşamasında katılımcı bir yapı oluşturmak için ilgili tarafların görüşlerinin alınması ve plana dahil edilmesi gerekli görülmüş ve bu amaçla paydaş analizi çalışması yapılmıştır.

Şekil 1.İç Paydaşlar



Paydaş analizi sürecinde Müdürlüğümüzün teşkilat yapısı, ilgili mevzuat, hizmet envanteri ve faaliyet alanları analiz edilerek paydaşlar belirlenmiştir. Etki/önem matrisi kullanılarak paydaşlar önceliklendirilmiş ve nihai paydaş listesi oluşturulmuştur.

Paydaş görüş ve beklentilerini tespit için Öğretmen Anketi, Öğrenci Anketi, Veli Anketi Formu kullanılmıştır. Paydaş Anketi 401 kişi tarafından yanıtlanmıştır.

Anket verilerindeki %50 ve üzeri oranlar “orta”, “olumlu” ve “kesinlikle olumlu” olarak memnuniyet şeklinde, %50’nin altındaki oranlar ise “olumsuz” ve “kesinlikle olumsuz” olarak memnuniyetsizlik şeklinde kabul edilmiştir

Elde edilen görüş ve öneriler sorun alanlarının belirlenmesinde dikkate alınmış ve geleceğe yönelim bölümündeki hedef ve tedbirlere yansıtılmıştır.

Ek-1.Paydaş Sınıflandırma Matrisi

PAYDAŞ ANALİZİ								
PAYDAŞIN ADI	PAYDAŞ TÜRÜ	NEDEN PAYDAŞ	HEDEF KİTLE / YARARLANICI	TEMEL ORTAK	STRATEJİK ORTAK	ÇALIŞAN	TEDARİKÇİ	Önem derecesi
								1. Önemli 2. Önemli
Milli Eğitim Bakanlığı	Dış Paydaş	MEB politika üretir, genel bütçe merkezden gelir, Hesap verilen mercidir.		✓			✓	1
Valilik ve Kaymakamlık	Dış Paydaş	Kurumumuzun üstü konumunda olup, hesap verilecek mercidir.		✓				1
İl ve İlçe Milli Eğitim Müdürlüğü	Dış Paydaş	Müdürlüğüne bağlı okul ve kurumları belli bir plan dâhilinde yönetmek ve denetlemek, inceleme ve soruşturma işlerini yürütmek.	✓	✓				1
Okullar	Dış Paydaş	İlk ve Ortaokullar tedarikçi konumundadır. Ortaöğretimler stratejik ortağımızdır.	✓	✓	✓		✓	1
Öğretmenler ve diğer çalışanlar	İç Paydaş	Hizmet veren personeldir.	✓	✓	✓	✓		1
Öğrenciler ve Veliler	İç Paydaş	Hizmetin sunulduğu paydaşlardır. İç ve dış paydaş kabul edilebileceği gibi iç paydaş görülmesi daha uygundur.	✓	✓	✓			1
Okul Aile Birlikleri	İç Paydaş	Okulun eğitim öğretim ortamları ve imkânlarının zenginleştirilmesi için çalışır.		✓	✓	✓	✓	1
Memur ve Hizmetliler	İç Paydaş	Görevli personeldir.		✓	✓	✓		1
Belediye	Dış Paydaş	Çevre düzenlemesi altyapıyı hazırlar.	✓		✓		✓	2
İlçe Toplum Sağlığı Merkezi	Dış Paydaş	Sağlık taramaları yapar ve koruyucu sağlık önlemleri alır.		✓				2
Meslek odaları	Dış Paydaş	Yaygın ve mesleki eğitim hizmetlerini yapar.			✓			2
Sendikalar	Dış Paydaş	Personel örgütlenmesi yapar.			✓	✓		2
Vakıflar	Dış Paydaş	Okul öncesi ve yaygın eğitim çalışmalarında destek sunar.			✓			2
Muhtarlıklar	Dış Paydaş	Halk ile iletişimi gerçekleştirir.	✓		✓		✓	2
Tarım İlçe Müdürlüğü	Dış Paydaş	Yaygın eğitime yönelik çalışmalar yapar.	✓		✓			2

Sivil Savunma İl Müdürlüğü	Dış Paydaş	Sivil savunma hizmetleri yürütür.			√			2
Türk Telekom İl Müdürlüğü	Dış Paydaş	Haberleşme ve iletişim eksikliklerini giderir.			√		√	2
Medya	Dış Paydaş	Yazılı, sözlü ve görsel yayın yapar.	√		√			2

Ek-2.Paydaş Önceliklendirme Matrisi

Paydaş	İç Paydaş	Dış Paydaş	Yararlanıcı (Müşteri)	Neden Paydaş?	Önceliği
MEB		√		Bağlı olduğumuz merkezi idare	1
Öğrenciler			√	Hizmetlerimizden yaralandıkları için	1
Özel İdare		√		Tedarikçi mahalli idare	1
STK		0		Amaç ve hedeflerimize ulaşmak için iş birliği yapacağımız kurumlar	..

Ek-3 Yararlanıcı Ürün/Hizmet Matrisi

Ürün/Hizmet	Eğitim-Öğretim (Örgün Yaygın)	Yatılılık-Bursluluk	Nitelikli İş Gücü	AR-GE, Projeler, Danışmanlık	Altyapı, Donatım Yatırım	Yayım	Rehberlik, Kurs, Sosyal etkinlikler	Mezunlar (Öğrenci)	Ölçme-Değerlendirme
Yararlanıcı/Müşteri									
Öğrenciler	√	0		√	√	√			
Veliler							√		
Üniversiteler			0	0				√	
Medya			0	0					
Uluslararası Kuruluşlar				0		0			
Meslek Kuruluşları									
Sağlık Kuruluşları			0						
Diğer Kurumlar									0
Özel Sektör			√	0			0		
√ Tamamı 0 Bir Kısmı									

2.7 Okul/Kurum İi Analiz

Kuruluř ii analiz Mdrlgmzn kurum kltr analizi, teřkilat yapısı, insan kaynakları, teknolojik kaynakları, fiziki ve mali kaynaklarına iliřkin mevcut kapasitesinin deęerlendirmesine iliřkin bilgileri iermektedir

Mdrlgmzn 2024-2028 Stratejik Plan hazırlık alıřmaları kapsamında Bakanlıęımızın geliřtirdięi format esas alınarak Kurum Kltr Deęerlendirme Anketi hazırlanmıřtır.

Bu kapsamda Mdrlgmz alıřanlarına (mdr yardımcısı ğretmen ve dięer personel) ynelik Kurum Kltr Deęerlendirme Anketi uygulanmıřtır. Anketimiz Kararlara Katılım, İř Birlięi, Bilginin Yayılımı, ğrenme, Kurum İi İletiliřim, Deęiřime Aıklık, Stratejik Ynetim, bařlıkları altında bu konulara iliřkin alıřan algısını belirlemeye ynelik 29 sorudan oluřturulmuřtur. Anketimizde katılımcıların kiřisel bilgileri alınmamıřtır.

Kurum Kltr Deęerlendirme Anketimize 2'i ynetici, 33'i kurum alıřanı olmak zere toplam 35 kiři katılmıřtır.

Memnuniyet oranlarının belirlenmesinde anket verilerindeki %50 ve zeri oranlar memnuniyet alanına, %50'nin altındaki oranlar ise memnuniyet alanının dıřına alınmıřtır. "Kesinlikle katılıyorum", "Katılıyorum" ve "Orta dzeyde katılıyorum" tercihleri olumlu kabul edilmiř; "Katılmıyorum" ve "Kesinlikle katılmıyorum" tercihleri ise olumsuz olarak kabul edilmiřtir. Genel memnuniyet oranı deęerlendirildięinde katılımcıların % 93'inin memnuniyetini, % 7'inin ise memnuniyetsizlięini ifade ettięi belirlenmiřtir.

Anket sonularından elde edilen verilere Mdrlgmzn en gl olduęu ynlerin řunlar olduęu belirlenmiřtir:

- Yneticilerle kurulan iletiřim
- alıřanların bilgi paylařımına ve iř birlięine aık olması
- st ynetimin Stratejik Planın hazırlanması, uygulanması ve izlenmesi srelerini sahiplenmesi
- Bilgilerin aık ve anlaşılır řekilde paylařılması
- Rutin iřlerin yanı sıra stratejik alanlara da odaklanılması

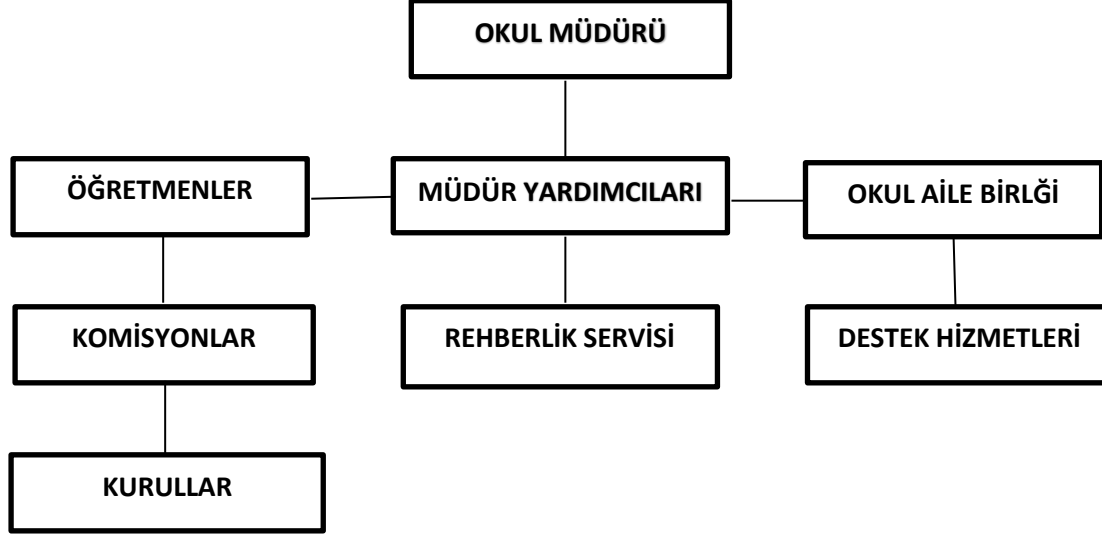
Anket sonularından elde edilen verilere gre Mdrlgmzn geliřtirmeye aık ynlerinin ise řunlar olduęu belirlenmiřtir:

- alıřanların karar alma srelerine katılım dzeyi

2.7.1 Teşkilat Yapısı

Okulumuza ait teşkilat şeması Tablo 'da verilmiştir.

Tablo 10: Kurum Teşkilat Yapısı



2.7.2. İnsan Kaynakları

Eğitim sistemlerinin nihai amacı; topluma faydalı, toplumsal değerleri gözeten, etkili iletişim becerilerine sahip, değişime uyum sağlayabilen, öğrenmeyi öğrenen, bilişim teknolojilerini verimli kullanabilen, kendisiyle ve toplumla barışık, inisiyatif alan, araştıran, sorgulayan ve eleştirel düşünme becerilerine sahip özgür bireyler yetiştirebilmektir. Başarımı artırmak amacıyla kurumun yapı ve stratejisiyle tutarlı iş gücünün bulunması, seçilmesi, eğitilmesi ve denetlenmesine yönelik etkinlikler bütünü olarak tanımlanan insan kaynakları yönetimi Bakanlığımızın önemle üzerinde durduğu temel süreçlerden biridir. Kurumlarda insan kaynaklarını, en verimli şekilde kullanmak, insan kaynağının iç ve dış gelişmelere uygun olarak etkin bir şekilde planlanmasını, geliştirilmesini ve değerlendirilmesini sağlamak kurumun verimliliği açısından büyük önem taşımaktadır. 30 Aralık 2023 tarihi itibarıyla kurumumuzda 41 kişi çalışmaktadır.

Tablo 4.Kurumumuzda Çalışan Personel Sayısı

SIRA NO	ÜN VANLAR	NORM ESAS SAYI	MEVCUT SAYI	İHTİYAÇ
EĞİTİM ÖĞRETİM SINIFI				
1	Okul Müdürü	1	1	0
2	Müdür Yardımcısı	2	2	0
3	Sınıf Öğretmeni	26	26	0
4	İngilizce Öğretmeni	2	2	0
5	Din Kültürü ve Ahlak Bilgisi Öğretmeni	1	1	0
6	Rehber Öğretmen	2	2	0
7	Özel Eğitim Öğretmeni	2	2	0
TOPLAM		36	36	0
GEÇİCİ PERSONEL				
8	T.Y.P. Kapsamında Çalışan Personel (Temizlik) (İŞKUR)	0	2	0
9	Okul Aile Birliklerince Çalışan (Hizmetli)	0	2	0
10	Okul Aile Birliklerince Çalışan (Güvenlik Görevlisi)	0	1	0
TOPLAM		0	5	0
GENEL TOPLAM		36	41	

Tablo 5:Çalışanların Görev Dağılımı

ÇALIŞANLARIN GÖREV DAĞILIMI
<p>Okul Müdürü;</p> <ol style="list-style-type: none"> 1. Ders okutmak 2. Kanun, tüzük, yönetmelik, yönerge, program ve emirlere uygun olarak görevlerini yürütmeye, 3. Okulu düzene koyar, denetler. 4. Okulun amaçlarına uygun olarak yönetilmesinden, değerlendirilmesinden ve geliştirmesinden sorumludur. 5. Okul müdürü, görev tanımında belirtilen diğer görevleri de yapar.
<p>Müdür Yardımcıları</p> <ol style="list-style-type: none"> 1. Ders okutur. 2. Okulun her türlü eğitim-öğretim, yönetim, öğrenci, personel, tahakkuk, ayniyat, yazışma, sosyal etkinlikler, yatılılık, bursluluk, güvenlik, beslenme, bakım, nöbet, koruma, temizlik, düzen, halkla ilişkiler gibi işleriyle ilgili olarak okul müdürü tarafından verilen görevleri yapar. 3. Müdür yardımcıları, görev tanımında belirtilen diğer görevleri de yapar.
<p>Öğretmen</p> <ol style="list-style-type: none"> 1. İlköğretim okullarında dersler sınıf veya branş öğretmenleri tarafından okutulur. 2. Öğretmenler, kendilerine verilen sınıfın veya şubenin derslerini, programda belirtilen esaslara göre plânlamak, okutmak, bunlarla ilgili uygulama ve deneyleri yapmak, ders dışında okulun eğitim-öğretim ve yönetim işlerine etkin bir biçimde katılmak ve bu konularda kanun, yönetmelik ve emirlerde belirtilen görevleri yerine getirmekle yükümlüdürler. 3. Sınıf öğretmenleri, okuttukları sınıfı bir üst sınıfta da okuturlar. 4. İlkokul 4'üncü sınıflarda din kültürü ve ahlâk bilgisi, yabancı dil dersleri branş öğretmenlerince okutulur. 5. Derslerini branş öğretmeni okutan sınıf öğretmeni, bu ders saatlerinde yönetimce verilen eğitim-öğretim görevlerini yapar. 6. Okulun bina ve tesisleri ile öğrenci mevcudu, yatılı-gündüzlü, normal veya ikili öğretim gibi durumları göz önünde bulundurularak okul müdürlüğünce düzenlenen nöbet çizelgesine göre öğretmenlerin, normal öğretim yapan okullarda gün süresince, ikili öğretim yapan okullarda ise kendi devresinde nöbet tutmaları sağlanır. 7. Yönetici ve öğretmenler; Resmî Gazete, Tebliğler Dergisi, genelge ve duyurulardan elektronik ortamda yayımlananları Bakanlığın web sayfasından takip eder. 8. Elektronik ortamda yayımlanmayanları ise okur, ilgili yeri imzalar ve uygularlar. 9. Öğretmenler dersleri ile ilgili araç-gereç, laboratuvar ve işliklerdeki eşyayı, okul kütüphanesindeki kitapları korur ve iyi kullanılmasını sağlarlar.

Yönetim İşleri ve Büro Memuru

1. Müdür veya müdür yardımcılar tarafından kendilerine verilen yazı ve büro işlerini yaparlar.
2. Gelen ve giden yazılarla ilgili dosya ve defterleri tutar, yazılanların asıl veya örneklerini dosyalar ve saklar, gerekenlere cevap hazırlarlar.
3. Memurlar, teslim edilen gizli ya da şahıslarla ilgili yazıların saklanması ve gizli tutulmasından sorumludurlar.
4. Öğretmen, memur ve hizmetlilerin özlük dosyalarını tutar ve bunlarla ilgili değişiklikleri günü gününe işlerler.
5. Arşiv işlerini düzenlerler.
6. Müdürün vereceği hizmete yönelik diğer görevleri de yaparlar.

Yardımcı Hizmetler Personeli

1. Yardımcı hizmetler sınıfı personeli, okul yönetimince yapılacak plânlama ve iş bölümüne göre her türlü yazı ve dosyayı dağıtmak ve toplamak,
2. Başvuru sahiplerini karşılamak ve yol göstermek,
3. Hizmet yerlerini temizlemek, Aydınlatmak ve ısıtma yerlerinde çalışmak,
4. Okula getirilen ve çıkarılan her türlü araç-gereç ve malzeme ile eşyayı taşıma ve yerleştirme işlerini yapmakla yükümlüdürler.

Kaloriferci

1. Kaloriferci, kalorifer dairesi ve tesisleri ile ilgili hizmetleri yapar.
2. Kaloriferin kullanılmadığı zamanlarda okul yönetimince verilecek işleri yapar.
3. Kaloriferci, okul müdürüne, müdür yardımcısına ve nöbetçi öğretmene karşı sorumludur.
4. Müdürün vereceği hizmete yönelik diğer görevleri de yapar

Tablo 6: İdari Personelin Hizmet Süresine İlişkin Bilgiler

Hizmet Süreleri	2024 Yılı İtibarıyla	
	Kişi Sayısı	%
1-4Yıl	0	0
5-6Yıl	0	0
7-10Yıl	0	0
10.....Üzeri	3	100

Tablo 7: Okul/Kurumda Oluşan Yönetici Sirkülasyonu Oranı

	Yıl İçerisinde Okul/Kurumdan Ayrılan Yönetici Sayısı			Yıl İçerisinde Okul/Kurumda Göreve Başlayan Yönetici Sayısı		
	2021	2022	2023	2021	2022	2023
TOPLAM	0	1	1	0	1	1

Tablo 8: Kurum Yöneticilerinin Eğitim Durumu

Eğitim Düzeyi	2023 Yılı İtibari ile	%
Ön Lisans	--	--
Lisans	2	% 66,6
Yüksek Lisans	1	% 33,3
Doktora	-	-

Tablo 9: İdari Personelin Katıldığı Hizmetçi Programları

Konulara göre katılım sağlanan hizmetçi eğitim sayısı							
Görevi	Yıllar	Yönetimle ilgili		Kişisel Gelişim		Mesleki Gelişim	
		Kadın	Erkek	Kadın	Erkek	Kadın	Erkek
Okul Müdürü	2020 yılına kadar		65		3		62
	2021 yılı		53		9		44
	2022 yılı		18		2		16
	2023 yılı		1		0		1
Müdür Yardımcısı	2020 yılına kadar	1	9	4	3	7	7
	2021 yılı	2	1	3	1	2	1
	2022 yılı	7	2	7	0	7	7
	2023 yılı	2	1	1	0	1	0

Tablo 10: Öğretmenlerin Hizmet Süreleri (Yıl İtibarıyla)

Hizmet Süreleri	Kadın	Erkek	Toplam
1-3 Yıl	0	0	0
4-6 Yıl	0	0	0
7-10 Yıl	1	0	1
11-15 Yıl	2	1	3
16-20	1	2	3
20 ve üzeri	13	11	24

Tablo11: Kurumda Gerçekleşen Öğretmen Sirkülasyonu

Yıl	Yıl İçerisinde Kurumdan Ayrılan Öğretmen Sayısı			Yıl İçerisinde Kurumda Göreve Başlayan Öğretmen Sayısı		
	2021	2022	2023	2021	2022	2023
TOPLAM	3	1	4	3	1	4

Tablo 12: Öğretmenlerin Eğitim Durumu

Eğitim Düzeyi	2023 Yılı İtibari ile	%
Ön Lisans	-	--
Lisans	27	%87
Yüksek Lisans	4	% 12,9
Doktora	-	-

Tablo 13: Öğretmenlerin Katıldığı Hizmet İçi Eğitim Programları

Konulara Göre Katılım Sağlanan Hizmetiçi Eğitim Sayısı						
Görevi	Yönetimle ilgili		Kişisel Gelişim		Mesleki Gelişim	
	Kadın	Erkek	Kadın	Erkek	Kadın	Erkek
Katılan Öğretmen Sayısı	10	12	43	9	39	10
Katılmayan Öğretmen Sayısı	0	0	0	0	0	0

Tablo14:2023 Yılı Okul/Kurum Rehberlik Hizmetleri

Mevcut Kapasite				Mevcut Kapasite Kullanımı ve Performans					
Psikolojik Danışman Norm Sayısı	Görev Yapan Psikolojik Danışman Sayısı	İhtiyaç Duyulan Psikolojik Danışman Sayısı	Görüşme Odası Sayısı	Danışmanlık Hizmeti Alan			Rehberlik Hizmetleri İle İlgili Düzenlenen Eğitim/Paylaşım Toplantısı vb. Faaliyet Sayısı		
				Öğrenci Sayısı	Öğretmen Sayısı	Veli Sayısı	Öğretmenlere Yönelik	Öğrencilere Yönelik	Velilere Yönelik
2	2	0	2	910	33	780	1	7	3

2.7.3. Teknolojik Düzey

Okulumuz eğitimde kalıcı öğrenmenin amacı ile “Bilimin ışığında, değişmeye ve gelişmeye açık olmak” ilkesinden, “Eğitim-öğretimde teknolojik alt yapının iyileştirilmesi ve yaygınlaştırılması” stratejisinden hareketle, teknolojiyi en üst düzeyde kullanmaktadır. Bu amaçla gerekli bütçe oluşturulmaktadır.

Teknolojinin önemi ve çağdaş eğitim anlayışımızdan hareketle öğretmenlerimiz, ders ortamında akıllı tahta, mikroskop, fotokopi makinesi, internet ve baskı makinesi vb. araç-gereçleri ihtiyaç duyduklarında kullanmaktadırlar. Okulumuz TNet internet ile internete bağlanmaktadır. İnternet okulumuzdaki tüm bilgisayarlara ulaşmaktadır. Tüm sınıflarımızda akıllı tahta mevcuttur.

Üst yönetimden gelen ve okul içerisinde gerekli olan bilgiler paydaşlara yazılı imza sirküleriyle, DYS üzerinden(Döküman Yönetim Sistemi) ve sözlü olarak duyurulmaktadır.

Okulumuza kayıt olan öğrenciler için hazırlanan öğrenci bilgi formları dosyalanarak e-okul yönetim bilgi sistemine kaydedilmektedir. Bu sisteme okul idaresi yetkilileri kendi görev tanımları içinde ulaşabilmekte ve bilgiler güncellenmektedir. Bu bilgilerin kaybolmaması için arşivlenmesi ve yedeklenmesi yapılmaktadır. Rehberlik ve psikolojik danışma bölümü, öğrencilerle ilgili yaptığı çalışmaları Rehberlik Yürütme Kurulunda kurul üyeleri ile paylaşmaktadır. Paylaşılan bilgiler dikkate alınarak önlemlerle ilgili planlama yapılmakta ve arşivlenmektedir

Okulumuz binalarının dış etkenlerden korunması amacıyla bakım, onarım ihtiyaçları planlı ve gerektiğinde yapılmaktadır. Bina ve dersliklerde bulunan araçların, elektronik cihazların bakım onarımları periyodik olarak yapılmaktadır. Ayrıca bina ve donanımların yangın, doğal afet, sabotaj ve teröre karşı sigortası yapılmaktadır. Binaların elektrik sistemi, kalorifer kazanı, baca ve çatıların bakımı periyodik olarak yapılmaktadır.

Tablo15: Teknolojik Araç-Gereç Durumu

Araç-Gereçler	2021	2022	2023	İhtiyaç
Bilgisayar	5	5	5	0
Yazıcı - Tarayıcı	5	5	5	0
Akıllı Tahta	26	26	26	0
Televizyon	2	2	2	0

Tablo 16: Fiziki Mekân Durumu

Fiziki Mekân	Var	Yok	Adedi	İhtiyaç
Öğretmen Odası	var		1	0
Çok Amaçlı Salon	var		1	0
Kütüphane	var		1	0
Rehberlik Servisi	var		2	0
Resim Odası		yok	0	1
Müzik Odası		yok	0	1
Ekipman Odası	var		1	0
Fetem Atölyesi	var		1	0
Yemekhane		yok	0	0
Spor Alanları	var		1	0
Kantin	var		1	0
Yardımcı Personel Odası		yok	0	1
Arşiv	var		1	0
Harita Odası		yok	0	0
Destek Odası		yok	0	1

2.7.4. Mali Kaynaklar

Okulumuzda finansal ve fiziksel kaynakların yönetimi süreci kapsamında finansal kaynaklar yönetilmektedir. Okulumuzda finans kaynakları yıllık bütçe planına göre oluşturulmaktadır. Giderlerle ilgili düzenlemeler Okul Aile Birliği ve komisyonlar tarafından yapılmaktadır. Yıllık bütçe gelirleri Okul Aile Birliğine yapılan veli bağışları, kantin, kirasından oluşmaktadır. Okulumuz bütçesi oluşturulurken çalışanlar bilgilendirilmektedir. Belirlenen ihtiyaçlar okulumuz finansal kaynaklarından sağlanmaktadır.

Yatırımlar, okulumuzun politika ve stratejilerini destekleyecek doğrultuda öncelikli ihtiyaçlarına göre planlanmakta, satın alma komisyonu tarafından teklifler alınmakta ve değerlendirme yapılarak uygun teklif seçilmektedir. Alınan hizmet ve araç-gereçler, muayene ve teslim alma komisyonu

tarafından teslim alınarak ilgili demirbaş olarak kaydedilmektedir. Ayrıca tüm gelir ve giderler TEFBİS sistemine işlenmektedir.

Tablo17: Okul Aile Birliği Gelir-Gider Durumu

Gelir-Gider Tablosu						
YILLAR	2021		2022		2023	
HARCAMA KALEMLERİ	GELİR	GİDER	GELİR	GİDER	GELİR	GİDER
Genel Bütçe	-	-	66100	66100	135300	135300
Küçük Onarım		27.437		23.137		23.152
Bilgisayar Harcamaları		8.180		14.422		8.274
Büro Makinaları-Kırtasiye Harcamaları	105.800	8.050	306.000	6.545	475.530	1.180
İletişim (posta giderleri vb)		0		0		0
Sosyal Faaliyetler		760		0		5.007
Personel (Genel Hizmet Alımı)		71.290		175.296		296.563
Temizlik		11.700		5.000		0
Diğer		494		1.192		0

Tablo18: Harcama Kalemleri

Harcama Kalemler	
Harcama Kalemi	Çeşitleri
Personel	Hizmet alımı yöntemi ile çalıştırılan personel (temizlik ,güvenlik)giderleri.
Onarım	Okul/kurum binası ve tesisatlarıyla ilgili her türlü küçük onarım; makine, bilgisayar, yazıcı vb. bakım giderleri
Sosyal-sportif faaliyetler	Etkinlikler ile ilgili giderler
Temizlik	Temizlik malzemeleri alımı
İletişim	Telefon, faks, internet, posta, mesaj giderleri
Kırtasiye	Her türlü kırtasiye ve sarf malzemesi giderleri

Tablo 19:Kaynak Tablosu (Tahmini)

Kaynaklar	2024	2025	2026	2027	2028
Genel Bütçe	150.000	200.000	250.000	300.000	400.000
Okul Aile Birliđi	700.000	800.000	1.000.000	1.100.000	1.200.000
Özel İdare	0	0	0	0	0
Kira Gelirleri	80.000	120.000	180.000	250.000	350.000
Döner Sermaye	0	0	0	0	0
Dıř Kaynak/Projeler	0	0	0	0	0
Diđer	0	0	0	0	0
TOPLAM	930.000	1.120.000	1.430.000	1.650.000	1.950.000

2.7.5. İstatistiki Veriler

Tablo 20: Yıllara Göre Ortalama Sınıf Mevcutları

Öğretim Yılı	Toplam Öğrenci Sayısı	Ortalama Sınıf Mevcutları
2019-2020	905	35
2020-2021	939	36
2021-2022	954	37
2022-2023	957	36

Tablo 21:2023-2024 Yılı Öğrenci Sayıları

Dönem	2023-2024 Yılı Öğrenci Sayıları									
	1.Sınıf		2.Sınıf		3.Sınıf		4.Sınıf		Özel Eğitim Sınıfı	
Sınıf	Kız	Erkek	Kız	Erkek	Kız	Erkek	Kız	Erkek	Kız	Erkek
Cinsiyet	Kız	Erkek	Kız	Erkek	Kız	Erkek	Kız	Erkek	Kız	Erkek
Sayı	111	114	77	97	128	129	124	126	0	4
TOPLAM	225		174		257		250		4	
Genel Toplam	910									
Dönem	2023-2024 Yılı Yabancı Uyruklu Öğrenci Sayıları									
	1.Sınıf		2.Sınıf		3.Sınıf		4.Sınıf		Özel Eğitim Sınıfı	
Sınıf	Kız	Erkek	Kız	Erkek	Kız	Erkek	Kız	Erkek	Kız	Erkek
Cinsiyet	Kız	Erkek	Kız	Erkek	Kız	Erkek	Kız	Erkek	Kız	Erkek
Sayı	2	5	4	4	2	2	4	5	0	1
TOPLAM	7		8		4		9		1	
Genel Toplam	29									

Tablo 22: 2023-2024 Eğitim Öğretim Yılı Öğretmen/Öğrenci Durumu

ÖĞRETMEN	ÖĞRENCİ		OKUL
Toplam öğretmen sayısı	Öğrenci sayısı		Toplam öğrenci sayısı
	Kız	Erkek	
26	440	470	910
			Öğretmen başına düşen öğrenci sayısı
			35

Tablo 23: Yıllara Göre Özel Eğitime İhtiyacı Olan Öğrenci Sayısı

Öğretim Yılı	Toplam Öğrenci Sayısı	Sınıf Tekrarı Yapan Öğrenci Sayısı	Özel Eğitime İhtiyacı Olan Öğrenci Sayısı	
			Kaynaştırma Öğrenci Sayısı	Bilsem'e Devam Eden Öğrenci Sayısı
2019-2020	905	5	16	19
2020-2021	939	0	14	21
2021-2022	954	0	13	25
2022-2023	957	3	10	33

Tablo :24 Yıllara Göre Sosyal-Kültürel-Bilimsel ve Sportif Faaliyet Verileri

	2019-2020	2020-2021	2021-2022	2022-2023
Sosyal Faaliyet	18	21	23	26
Kültürel Faaliyet	4	5	7	8
Bilimsel Faaliyet	2	3	3	4
Sportif Faaliyet	1	2	2	3
Açılan Kurs Sayısı	2	2	3	3
Spor Kulübü Sayısı	1	1	1	1
Diğer	-	-	-	-

2.8. Çevre Analizi (PESTLE)

(POLİTİK, EKONOMİK, SOSYO-KÜLTÜREL, TEKNOLOJİK, YASAL VE EKOLOJİK ANALİZ)

PESTLE analiziyle Mehmet Ali Eruslu İlkokulu Müdürlüğü üzerinde etkili olan veya olabilecek politik, ekonomik, sosyokültürel, teknolojik, yasal ve çevresel dış etkenlerin tespit edilmesi amaçlanmıştır. Müdürlüğü etkileyen ya da etkileyebilecek değişiklik ve eğilimlerin sınıflandırılması bu analizin ilk aşamasını oluşturmaktadır. Aşağıdaki matriste PESTLE unsurları içerisinde gerçekleşmesi muhtemel olan hususlar ile bunların oluşturacağı potansiyel fırsatlar ve tehditler ortaya konulmaktadır

2.9. GZFT (Güçlü, Zayıf, Fırsat, Tehdit) Analizi

(GÜÇLÜ YÖNLER, ZAYIF YÖNLER, FIRSATLAR VE TEHDİTLER ANALİZİ)

Planlama yaklaşımının katılımcılık esası üzerine kurgulanması sebebiyle durum analizi aşamasında Müdürlüğümüz birimlerden GZFT (Güçlü Yönler, Zayıf Yönler, Fırsatlar ve Tehditler) analizi için veri sağlanmıştır. Müdürlüğümüz birimlerinin güçlü yönlerinin analizi için birimlerin faaliyet/icraat/projeleri kapsamında erişilen “kazanımlar/çıktılar” bölümü oluşturulmuştur. Burada belirtilecek faaliyet/icraat/projeler sonunda hangi hedeflere ve kazanımlara erişildiğinin maddeler hâlinde, kısa, öz ve anlaşılır şekilde ifade edilmesi istenmiştir. Müdürlüğümüz birimlerinin zayıf yönlerin analizi için “ulaşılamayan hedefler” bölümü oluşturulmuştur. Bu başlık altında, faaliyet/icraat/projeler planlanırken beklenen ancak faaliyet/icraat/projeler sonunda erişilemeyen hedef ve kazanımların maddeler hâlinde listelenmesi istenmiştir. Fırsatlar ve tehditlere ilişkin veri elde edilebilmesi için PESTLE analizinden faydalanılmıştır. Bu bağlamda, birimlerce belirtilen faaliyet/icraat/projeleri etkileyen politik, ekonomik, sosyokültürel, teknolojik, yasal ve çevresel etkenler için ayrı ayrı bölümlere yer verilmiştir. Tüm etkenler veri toplama aracının yönergesinde açıklanarak örneklendirilmiştir. Birimlerin gerçekleştirdikleri faaliyet/icraat/projelerin kazanımları/çıktılarının diğer birimlerin kazanım/çıktıları ile bağlı değerlendirme yapılarak makro bir bakış açısı ile rapora yansıtılmıştır. Benzer veya denk kazanım/çıktılar birleştirilerek mükerrer kazanım/çıktılardan kaçınılmıştır. Zayıf yönlerin analizi için de aynı yöntem kullanılmıştır. Fırsatlar ve tehditler için gelen yanıtlar olumlu ve olumsuz durumlar bağlamında ayrıştırılarak analiz edilmiştir. Elde edilen analiz bulgularına GZFT Analizi Raporu’nda yer verilmiştir

Güçlü ve Zayıf Yönler

Güçlü yönler okulumuz tarafından kontrol edilebilen, okulumuzun amaç ve hedeflerine ulaşırken yararlanabileceği, yüksek değer ürettiği ya da başarılı performans gösterdiği ve paydaşların okulumuzun olumlu içsel özellikleri olarak gördüğü hususlardır. Zayıf yönler ise okulumuzun başarısını etkileyebilecek eksiklikleri ya da gelişmeye açık alanlarıdır.

Tablo 25: Güçlü ve Zayıf Yönlerimiz

GÜÇLÜ YÖNLER	ÖĞRENCİLER	<p>Öğrencilerin okula ulaşımının kolay olması. Sınıf mevcutlarının standartlara uygun olması. Öğrenciler arasındaki kaynaşmanın sağlanmış olması. Yabancı uyruklu öğrencilerin oryantasyonunun sağlıklı olması. Derslerde konuya uygun araç ve gereçler kullanılmaktadır. (Öğrenci Anketi)</p> <p>Öğretmenler yeniliğe açık olarak derslerin işlenişinde çeşitli yöntemler kullanmaktadırlar. (Öğrenci Anketi) Öğrenciler okulda kendilerini güvende hissetmektedirler. (Öğrenci Anketi) Teneffüslerde ihtiyaçlarını giderebilmektedirler. (Öğrenci Anketi)</p>
	ÇALIŞANLAR	<p>Öğretmen ve personel eksikliğimizin bulunmaması. Öğretmenlerimizin tecrübeli ve alanında uzman olması. Personellerimizin ekip ruhuna sahip olması. Öğretmenlerimizin yeterli donanıma sahip olması. Çalışanların kurumsal kimliği önemsemeleri. Çalışanların ulusal ve uluslararası projelerde yer alması. Kurumdaki tüm duyurular çalışanlara zamanında iletilmesi. Öğretmenlerimiz alanlarıyla ilgili gelişmeleri takip ederek bilgilerini güncellemeleri. Öğretmenlerimiz kendilerini okulun değerli bir üyesi olarak görmeleri. Öğretmenlerimiz e-güvenlik kurallarını uygulamaları</p>
	VELİLER	<p>Velilerimizin okul ile güçlü bir bağının olması. Velilerimizin çoğunlukla genç olması ve teknolojik donanımlı olması. Veli anket sonucuna göre öğrencilerimiz okulu sevmekte ve öğretmenlerle iyi anlaşmaktadır. Veli anket sonucuna göre öğretmenler derslerin işlenişinde yeniliğe açık çeşitli yöntemler uygulamaktadırlar. Veli anket sonucuna göre İhtiyaç duyulduğunda okul çalışanlarıyla iletişime geçilebilmektedir. Velilerin eğitim seviyesinin yüksek olması.</p>
	BİNA YERLEŞKE	<p>Okulumuza ulaşımın kolay olması. Binamızın engelli öğrencilere cevap verebilecek olması. Normal öğretim yapılması</p>
	DONANIM	<p>Web sitemizin güncel tutulması. Kurum çalışanlarının teknolojik ve mesleki donanıma sahip olmaları. Eğitimde Kalite Yönetim Sisteminin benimsenmesi. MEB hazırladığı yazılım programlarının aktif şekilde kullanılıyor olması. MEB'in sağladığı internetin kullanılarak e-güvenliğin sağlanması</p>

	BÜTÇE	Bütçemizin verimli ve planlı kullanılması. TİF, TEFBİS kayıtlarının düzenli tutulması. Okul Aile Birliğinin özverili çalışması. Kaynakların israf edilmemesi.
	YÖNETİM SÜREÇLERİ	Eğitimde Kalite Yönetim Sisteminin benimsenmesi.
	İLETİŞİM SÜREÇLERİ	Paydaşlarımızla iletişimimizin sağlıklı olması. Sosyal iletişim ağlarının etkin kullanılıyor olması.

ZAYIF YÖNLER	ÖĞRENCİLER	Bazı öğrencilerin okula sabah geç gelmeleri Bilimsel, kültürel, sanatsal, sportif ve sosyal sorumluluk programlarına olan ilginin yetersiz olması ve bu alanlarda faaliyetlerin nitelik ve niceliksel olarak istenilen düzeyde olmaması
	ÇALIŞANLAR	Sosyal aktivitelerinin yetersiz olması. Okulumuz teknik donanımı destekleyici personel bulunmaması.
	VELİLER	Velilerin değişen değer yargıları nedeniyle okul idaresine ve öğretmenlere yersiz müdahalelerde bulunması Çalışanlara yapılan suçlamalarda veliye dönük yaptırımların yetersiz olması.
	BİNA YERLEŞKE	Okul bina giriş kapısında sabah saatlerinde trafiğin yoğun olması
	DONANIM	Okul bahçelerinin çocukların sağlıklı yaşam becerileri ve alışkanlıklar edinmelerini sağlayacak şekilde fiziksel aktiviteler olmaması
	BÜTÇE	Bütçenin yetersiz olması.
	YÖNETİM SÜREÇLERİ	Yönetmelik ve genelgelerin sık değişmesi.
	İLETİŞİM SÜREÇLERİ	Resmi yazıların zaman zaman geç bildirilmesi cevaplama süresinin kısa olması.

Fırsatlar ve Tehditler

Fırsatlar, okulumuzun kontrolü dışında ortaya çıkan ve okulumuzu için avantaj sağlaması muhtemel olan etken ya da durumlardır. Tehditler ise okulumuzun kontrolü dışında gerçekleşen ve olumsuz etkilerinin önlenmesi ya da sınırlandırılması gereken unsurlardır

Tablo 26:Fırsatlar ve Tehditler

FIRSATLAR	Politik	<ul style="list-style-type: none">➤ Yerel yönetimin eğitim hizmetlerine duyarlılığı.➤ STK lar ve yerel yönetimlerle iş birliğine gidilmesi.
	Ekonomik	<ul style="list-style-type: none">➤ Veli, esnaf ve hayırsever vatandaşların eğitime ekonomik açıdan katkı sağlamaları
	Sosyolojik	<ul style="list-style-type: none">➤ Okula ulaşımın kolay olması.➤ Paydaş kitlesinin geniş olması.➤ Okula yönelik veli ve toplum desteğinin olması.➤ İdare- veli- öğretmen ve öğrenci iletişiminin çok yönlü ağılanabilmesi.
	Teknolojik	<ul style="list-style-type: none">➤ Teknolojik gelişmelerin takip ediliyor ve kullanılıyor olması.
	Mevzuat-Yasal	<ul style="list-style-type: none">➤ MEB desteğine çabuk ve kolay erişim sağlanması.➤ Kamu ve özel sektörde rehberlik hizmeti alınabilecek uzmanların olması ve onlara ulaşma kolaylığının olması.
	Ekolojik	<ul style="list-style-type: none">➤ Okulumuz çevresinde yeşil alan ve parkların olması.

TEHDİTLER	Politik	<ul style="list-style-type: none">➤ Yerel yönetimlerin ve STK ların iş yoğunluğu yüzünden eğitime yeterince destek olamayışları.
	Ekonomik	<ul style="list-style-type: none">➤ Paydaş kitlesinde gelir düzeyi farklılığının oranının fazla olması
	Sosyolojik	<ul style="list-style-type: none">➤ Toplumda şiddet olaylarının oranlarında artış olması.➤ Metropol olmasından dolayı toplumda kaynaşma-bütünleşmenin yeterince olmaması.➤ Parçalanmış aile profili oranın artmış olması.➤ Yabancı uyruklu öğrencilerin entegrasyonunda dil sorunu yaşanması.➤ Görsel ve yazılı basının eğitim çağı çocuk ve gençleri üzerindeki olumsuz etkisi.
	Teknolojik	<ul style="list-style-type: none">➤ Gelişen ve değişen teknolojiye uygun donatım maliyetlerinin yüksek olması.➤ Bilişim ve bilgi sistemlerine yönelik tehditlerin olması. (Siber zorbalık vb.)
	Mevzuat-Yasal	<ul style="list-style-type: none">➤ Görsel Sanatlar, Müzik, Beden Eğitimi ve Oyun derslerine branş öğretmenlerinin girmemesi.
	Ekolojik	<ul style="list-style-type: none">➤ İlimizin deprem kuşağında yer alması.

2.10. Tespitler ve İhtiyaçların Belirlenmesi

Tespitler ve problem alanları önceki bölümlerde verilen Durum Analizi aşamalarında öne çıkan, Durum Analizini özetleyebilecek türde ifadelerden oluşmaktadır. İhtiyaçlar ise bu tespitler ve problem alanları dikkate alındığında ortaya çıkan ihtiyaçları ve gelişim alanlarını ortaya koymaktadır. Durum analizi çalışmaları sonucunda elde edilen bulgulara Durum Analizi Raporunda yer verilmiştir

Mehmet Ali Eruslu İlkokulu Stratejik Plan hazırlıkları kapsamında paydaş analizi, kurum içi ve dışı analiz sonucunda elde edilen GZFT analizi verilerine göre kurumumuzun gelişim ve sorun alanları tespit edilmiştir. Belirlenen gelişim ve sorun alanlarına ilişkin GZTF analizinden yola çıkarak, eğitim ve öğretim faaliyetlerine ilişkin üç temel tema olan Eğitime Erişim, Eğitimde Kalite ve Kurumsal Kapasite başlıklarında plan mimarisi oluşturulmuştur. Ortaya çıkan sonuçların planın geleceğe yönelim bölümü ile ilişkilendirilmesi için hedef, gösterge ve eylemler belirlenmiştir

Tablo 27: Gelişim ve Sorun Alanları

1.TEMA: EĞİTİM VE ÖĞRETİME ERİŞİM	
1	Eğitim – Öğretime katılımın artırılması, sürekli ve aralıklı devamsızlıkların önüne geçilmesi
2	Yetenekli öğrencilerin tespit edilerek yeteneklerinin geliştirilmesi
3	Öğrenciler ile ilgili velilere geri dönütler vererek, okul-veli etkileşiminin artırılması
4	Ozel eğitime ihtiyaç duyan bireylerin kendilerine uygun eğitime erişiminin artırılması.
2.TEMA: EĞİTİM VE ÖĞRETİMDE KALİTE	
1	Öğrenci başarısının önündeki engellerin doğru tespit edilerek önüne geçilmesi. Öğrencilerin akademik başarılarının artırılması
2	Bilimsel, kültürel, sanatsal ve sportif faaliyetlere katılan öğrenci sayısının artırılması
3	Yabancı dil yeterliliğinin artırılması
	Okul sağlığı ve hijyen konusuna önem verilmesi
5	Kitap okuma oranının artırılması
6	Öğrencilerin sosyal etkinlik faaliyetlerinin (uzman konuk, gezi, eğitim fuarları, yazar etkinlikleri vb.) artırılması
7	Dezavantajlı öğrencilere yönelik faaliyetler
8	Çalışanların ulusal ve uluslararası faaliyetlerde, projelerde yer alması
9	Zararlı alışkanlıklar, teknolojiyi doğru kullanma, internetin tehlikeleri ve e-güvenlik seminer ve çalışmalarının artırılması
3.TEMA: KURUMSAL KAPASİTE	
1	İnsan kaynaklarının mesleki yetkinliklerinin geliştirilmesi
2	Hizmet içi eğitim kalitesinin artırılması
3	Okuldaki sosyal, kültürel, sanatsal ve sportif faaliyet alanlarına erişimin artırılması
4	Okul Aile Birliği çalışmalarının etkin bir şekilde devam ettirilmesi
5	Okuldaki sosyal, kültürel, sanatsal ve sportif faaliyet alanlarına erişimin artırılması
6	Kurum içinde atölyelerin sayısının artırılması
7	Paydaş memnuniyetine yönelik eğitim öğretim ortamlarının düzenlenmesi

3.GELECEĐE BAKIŐ

Okul M¼d¼rl¼ğ¼m¼z¼n misyon, vizyon, temel ilke ve deđerlerinin oluŐturulması kapsamında ¼ğretmenlerimiz, ¼ğrencilerimiz, velilerimiz, alıŐanlarımız ve diđer paydaŐlarımızdan alınan g¼r¼Őler, sonucunda stratejik plan hazırlama ekibi tarafından oluŐturulan Misyon, Vizyon, Temel Deđerler; okulumuz ¼st kurulana sunulmuŐ ve ¼st kurul tarafından onaylanmıŐtır.

3.1.Misyon



Her geen g¼n dijitalleŐen d¼nyada; mill¼, insani ve ahlaki deđerler ¼zerinden eleŐtirel d¼Ő¼nebilir ve öz¼m odaklı, dođaya duyarlı, farklılıklara saygı g¼steren karakter sahibi bireyler yetiŐtirmeyi, bilime ve sanata katkı sađlayan, etik deđerleri g¼zetken, toplumsal sorumluluk bilinci ile geliŐime katkıda bulunan hizmetler sunmayı g¼rev edinmektir.

3.2.Vizyon



Kalite k¼lt¼r¼n¼ ¼elleŐtirmiŐ, nitelikli araŐtırmalar yapan, bilgi, beceri ve yetkinliklerini insanlık ve ¼lkesi yararına kullanan, ađdaŐ ve evrensel d¼zeyde fark yaratarak geleceđe y¼n veren yeniliki okul olmaktır.

3.3. Temel Değerler

Tablo 28: Temel Değerlerimiz

TEMEL DEĞERLERİMİZ	
1	İnsan Hakları ve Demokrasinin Evrensel Değerlerine Sahip Çıkmak
2	Çevreye ve Canlıların Yaşam Hakkına Duyarlılık
3	Analitik ve Bilimsel Bakış, Girişimcilik, Yaratıcılık, Yenilikçilik
4	Kültürel ve Sanatsal Duyarlılık ile Sportif Beceri
5	Herkese Katma Değer Üretme Fırsatı Tanımak
6	Milli ve Manevi Değerlere Bağlı Kalmak
7	Açık ve Dürüst İletişim
8	Sorumluluk Sahibi Olmak
9	Herkese Değer Vermek, Eşit Fırsat Tanımak
10	Problemin Değil, Çözümün Parçası Olmaya Çalışmak
11	Sürekli Gelişim
12	Ben Değil Biz Kültürünü Yerleştirmek

4. AMAÇ, HEDEF VE STRATEJİLERİN BELİRLENMESİ

Mehmet Ali Eruslu İlkokulu strateji planında 4 amaç 4 hedef 17 performans göstergesi 25 strateji bulunmaktadır.

4.1. Amaçlar

Vizyonu gerçekleştirmek ve misyonu yerine getirmek için ele alınması gereken başlıca alanları belirlendi. Eğitime Öğretime Erişim ve Katılım, Eğitim Öğretimde Kalite ve Kurumsal Kapasitenin Geliştirilmesi temalarına yönelik 4 amaç oluşturulmuştur.

Tablo:29 Amaçlar

TEMA:	EĞİTİM ÖĞRETİMDE KATILIM
STRATEJİK AMAÇ 1.	Öğrencilerin eğitim öğretime etkin katılımlarıyla donanımlı olarak bir üst öğrenime geçişi sağlanacaktır.
Hedef 1.1.	Öğrenme kayıpları önleyici çalışmalar yapılarak azaltılacaktır.
TEMA:	EĞİTİM ÖĞRETİMDE KALİTE
STRATEJİK AMAÇ 2.	Öğrencilere medeniyetimizin ve insanlığın ortak değerleriyle çağın gereklerine uygun bilgi, beceri, tutum ve davranışlar kazandırılacaktır.
Hedef 2.1.	Öğrencilere evrensel değerler, sağlıklı yaşam ve çevre bilinci duyarlılığı kazandırılacaktır.
TEMA:	KURUMSAL KAPASİTE
STRATEJİK AMAÇ 3	Eğitim ortamlarının fiziki imkânları geliştirilecektir.
Hedef 3.1.	Temel eğitimde okulların niteliğini arttıracak uygulama ve çalışmalara yer verilecektir.
TEMA:	EĞİTİM ÖĞRETİMDE KALİTE
STRATEJİK AMAÇ 4.	Temel eğitimde öğrencilerin kaliteli eğitime erişimleri fırsat eşitliği temelinde artırılarak bilişsel, duyuşsal ve fiziksel olarak çok yönlü gelişimleri sağlanacak ve temel hayat becerilerini edinmiş öğrenciler yetiştirilecektir.
Hedef 4.1.	Öğrencilerin bilimsel, kültürel, sanatsal, sportif ve toplum hizmeti alanlarında ders dışı etkinliklere katılım oranı artırılabacaktır.

4.2. Hedefler

Hedefler, amaçların gerçekleştirilmesine yönelik öngörülen çıktı ve sonuçların tanımlanmış bir zaman dilimi içerisinde nitelik ve nicelik olarak ifadesidir. Okulun misyon, vizyon, temel değerleri ve amaçlarıyla tutarlı şekilde 4 hedef belirlenmiştir .

Tablo 30:Hedefler

HEDEFLER	
AMAÇ 1	H.1.1 Öğrenme kayıpları önleyici çalışmalar yapılarak azaltılacaktır.
AMAÇ 2	H.2.1 Öğrencilere evrensel değerler, sağlıklı yaşam ve çevre bilinci duyarlılığı kazandırılacaktır.
AMAÇ 3	H.3.1 Temel eğitimde okulların niteliğini arttıracak uygulama ve çalışmalara yer verilecektir.
AMAÇ 4	H.4.1 Öğrencilerin bilimsel, kültürel, sanatsal, sportif ve toplum hizmeti alanlarında ders dışı etkinliklere katılım oranı artırılabacaktır.

4.3.Performans Göstergeleri

Tablo:31 Performans Göstergeleri

TEMA:	Eđitim ve Öğretimde Katılım							
STRATEJİK AMAÇ 1.	Öğrencilerin eğitim öğretime etkin katılımlarıyla donanımlı olarak bir üst öğrenime geçişi sağlanacaktır.							
Hedef 1.1.	Öğrenme kayıpları önleyici çalışmalar yapılarak azaltılacaktır.							
PG NO	Performans Göstergeleri	Hedefe Etkisi (%)	Başlangıç Deđeri	2024 Hedef	2025 Hedef	2026 Hedef	2027 Hedef	2028 Hedef
PG 1.1	İlkokullarda Yetiştirme Programına (İYEP) dâhil olan öğrencilerin Türkçe dersi kazanımlarına ulaşma oranı (%)	30	% 70	% 75	% 80	% 85	% 90	% 95
PG 1.2	İlkokullarda Yetiştirme Programına dâhil olan öğrencilerin matematik dersi kazanımlarına ulaşma oranı (%)	30	% 70	% 75	% 80	% 85	% 90	% 95
PG 1.3	20 gün ve üzeri özürsüz devamsızlık yapan öğrenci oranı (%)	20	% 5	% 4	% 3	% 2	% 1	% 1
PG 1.4	20 gün ve üzeri özürlü devamsızlık yapan öğrenci oranı (%)	20	% 5	% 4	% 3	% 2	% 2	% 1
Koordinatör Birim	Okul Müdürü, Müdür Yardımcıları							
İşbirliği Yapılacak Birim(ler)	SınıfÖğretmeni, Veli, Rehber öğretmenler							
Riskler	Öğrencilerin kursa devam etme konusunda devamsızlık yapmaları, Velilerin yeterli bilgi sahibi olmadıkları için bu tür kurslara karşı ön yargılı olmaları.							
Stratejiler	S.1. Öğrencilerin Türkçe dersindeki eksikleri tespit edilerek İYEP aracılığıyla akademik yeterliklerinin artırılması sağlanacaktır. S.2 Öğrencilerin matematik derslerindeki eksikleri tespit edilerek İYEP aracılığıyla akademik yeterliklerinin artırılması sağlanacaktır. S.3 Dijital platformlar aracılığıyla öğrencilerin tamamlayıcı ve destekleyici eğitim almaları sağlanacaktır. S.4 İYEP'in ders içeriklerine katkı sağlayacak etkinlik, okuma vb aktivitelerin zenginleştirilmesi sağlanacaktır. S.5 İYEP içerikleri öğrencinin hazır bulunuşluk seviyesi dikkate alınarak hazırlanacaktır. S.6 Öğrencilerin devamsızlık nedenleri tespit edilerek devamsızlığa neden olan etmenler giderilecektir.							
Maliyet Tahmini	5.000 TL							
Tespitler	İyep ve destek eğitim de dijital platformlar yerine yazılı ve görsel materyallerin daha çok kullanılması.							
İhtiyaçlar	Iyep öğrenci belirleme ve ölçme araçları, öğrenci ders kitapları							

TEMA:	Eđitim ve Öğretimde Kalite							
STRATEJİK AMAÇ 2.	Öğrencilere medeniyetimizin ve insanlığın ortak değerleriyle çağın gereklerine uygun bilgi, beceri, tutum ve davranışlar kazandırılacaktır.							
Hedef 2.1.	Öğrencilere evrensel değerler, sağlıklı yaşam ve çevre bilinci duyarlılığı kazandırılacaktır.							
PG NO	Performans Göstergeleri	Hedefe Etkisi (%)	Başlangıç Deđeri	2024 Hedef	2025 Hedef	2026 Hedef	2027 Hedef	2028 Hedef
PG 2.1	Öğrenci başına okunan kitap sayısı	25	%25	%30	%40	%50	%60	%75
PG 2.2	Sađlıklı ve dengeli beslenme ile ilgili düzenlenen faaliyet sayısı (Eđitim,faaliyet, gezi Proje, vb.)	25	%25	%30	%40	%50	%60	%75
PG 2.3	Çevre bilincinin artırılmasına yönelik düzenlenen faaliyet sayısı (Eđitim,faaliyet, gezi Proje, vb.)	25	%25	%30	%40	%50	%60	%75
PG2.4	Nezaket kurallarına yönelik yapılan etkinlik sayısı	25	%25	%30	%40	%50	%60	%75
Koordinatör Birim	Okul müdürü, Müdür yardımcıları, Sınıf öğretmenleri, Rehber öğretmenler							
İşbirliği Yapılacak Birim(ler)	İlçe Sađlığı Birimleri, Belediyeler, İl ve İlçe Milli Eđitim Müdürlükleri							
Riskler	Öğrencilere aile de kitap okuma ve sađlıklı beslenme konusunda yeterince rol model olacak kişilerin olmaması. Yeterli eđitimlerin sađlanamaması							
Stratejiler	S1 Okul kütüphanesi zenginleştirilecek, öğrencilerin kütüphaneden yararlanması sađlanacaktır. S2 Türkçe dersinde ders saatinin bir bölümü okumaya ayrılacak ve okul müdürlüğünce planlanan zamanlarda okuma etkinlikleri düzenlenecektir. S3 Serbest etkinlikler saati, öğrencilerin sanatsal, sportif ve kültürel faaliyetlere katılım sađlayacağı şekilde düzenlenecektir. S4 Öğrencilere sađlıklı ve dengeli beslenmelerine yönelik bilgilendirme eđitimleri ve etkinlikler yapılacaktır. S5 Öğrencilerin çevre bilincinin artırılmasına yönelik etkinlikler yapılacaktır. S6 Öğrencilere, nezaket ve görgü kuralları konusunda eđitimler verilerek konuya ilişkin etkinlikler düzenlenecektir.							
Maliyet Tahmini	10.000 TL							
Tespitler	Yapılan eđitimlere velilerin katılım oranının az olması. Verilen eđitimlerin sadece okulda kalması günlük hayatta uygulanması için velilerin yeterli desteđi sađlamaması.							
İhtiyaçlar	Eđitimler için diđer kurumlarla iş birliklerinin yapılması Bilgilendirme için afiş, broşür gibi materyallerin sađlanması							

TEMA:	Kurumsal Kapasite								
STRATEJİK AMAÇ 3	Eğitim ortamlarının fiziki imkânları geliştirilecektir.								
Hedef 3.1.	Temel eğitimde okulların niteliğini arttıracak uygulama ve çalışmalara yer verilecektir.								
PG NO	Performans Göstergeleri		Hedefe Etkisi (%)	Başlangıç Değeri	2024 Hedef	2025 Hedef	2026 Hedef	2027 Hedef	2028 Hedef
PG 3.1	İyileştirilen fiziki mekân (derslikler, spor salonu, kütüphaneler, atölyeler vb.) sayısı.		100	%50	%60	%70	%80	%90	%95
Koordinatör Birim	Okul Müdürü								
İşbirliği Yapılacak Birim(ler)	Belediyeler, Kamu idareleri								
Riskler	Belirlenen eksiklikler için yeterli bütçenin olmaması Yapılacak fiziki mekanlar için okullarda yeterli alanın olmaması								
Stratejiler	S1 Fiziki mekânların iyileştirilmesi için kamu idareleri, belediyeler ve işverenlerle iş birlikleri yapılacaktır. S2 Atölye ve laboratuvarların iyileştirilmesi için sektör ile iş birlikleri yapılacaktır.								
Maliyet Tahmini	100.000 TL								
Tespitler	İş birliği yapılacak birimlerden olumlu geri dönüşlerin olmaması Maliyet konusunda yeterli parasal kaynakların olmaması								
İhtiyaçlar	Fiziki mekan için yeterli alanların oluşturulması Oluşturulacak alanlar için malzeme desteği								

TEMA:	Eđitim ve Öğretimde Kalite								
STRATEJİK AMAÇ 4.	Temel eğitimde öğrencilerin kaliteli eğitime erişimleri fırsat eşitliği temelinde artırılarak bilişsel, duyuşsal ve fiziksel olarak çok yönlü gelişimleri sağlanacak ve temel hayat becerilerini edinmiş öğrenciler yetiştirilecektir.								
Hedef 4.1.	Öğrencilerin bilimsel, kültürel, sanatsal, sportif ve toplum hizmeti alanlarında ders dışı etkinliklere katılım oranı artırılacaktır.								
PG NO	Performans Göstergeleri		Hedef Etkisi (%)	Başlangıç Deđeri	2024 Hedef	2025 Hedef	2026 Hedef	2027 Hedef	2028 Hedef
PG 4.1.1	Okulda bir eğitim ve öğretim döneminde bilimsel, kültürel, sanatsal ve sportif alanlarda en az bir faaliyete katılan öğrenci oranı (%)		25	%20	%25	%30	%35	%40	%50
PG 4.1.2	Bir eğitim ve öğretim yılında yerel, ulusal ve uluslararası proje, yarışma vb. etkinliklere katılan öğrenci oranı (%)		25	%3	%5	%7	%10	%12	%15
PG 4.1.3	Okulda bir eğitim ve öğretim yılında geleneksel çocuk oyunları alt başlığında en az bir faaliyete katılan öğrenci oranı (%)		25	%50	%60	%70	%80	%90	%95
PG 4.1.4	Okulda bir eğitim ve öğretim yılında geleneksel çocuk oyunlarına yönelik olarak düzenlenen alan/mekan sayısı.		25	%10	%12	%15	%18	%20	%25
Koordinatör Birim	Okul müdürü, Müdür yardımcıları, Sınıf Öğretmenleri								
İşbirliği Yapılacak Birim(ler)	Gençlik ve Spor Bakanlığı, İlçe Millî Eğitim								
Riskler	<ul style="list-style-type: none"> -Okul dışı imkânların oluşturulmasında ilgili kurum ve kuruluşların yeterli desteđi göstermemesi, - Yaz dönemlerinde bölgesel deđişim programlarına yeterli talep olmaması, - Öğrencilerin sosyal girişimcilik konusundaki isteksizliği, - Okullara kaynak aktarılmasında kullanılacak kriterlerin belirsiz olması, 								
Stratejiler	<p>S1 Her bir öğrencinin bir kulüp faaliyetinde aktif olarak yer alması sağlanarak kulüp faaliyetlerinin etkinliği artırılacaktır.</p> <p>S2 Öğrencilerin seviyelerine uygun olarak toplumsal sorunların çözümüne katkı sağlamak ve farkındalık oluşturmak amacıyla afet ve acil durum, çevre, eğitim, spor, kültür ve turizm, sağlık ve sosyal hizmetler alanlarında toplum hizmeti faaliyetlerine katılımları artırılacaktır.</p> <p>S3 Okul bünyesinde yarışmalar düzenlenecektir.</p> <p>S4 Diđer kurum ve kuruluşlarla iş birliği içerisinde yürütölen bilimsel, sosyal, kültürel, sanatsal ve sportif alanlardaki faaliyetler artırılacaktır.</p> <p>S5 Okul bahçeleri çocukların geleneksel oyunlarla vakit geçirmelerini sağlayacak ve gelişimlerini destekleyecek şekilde etkin olarak kullanılacaktır.</p> <p>S6 Okul bünyesinde etkinlikler düzenlenecektir.</p> <p>S7 Öğrencilerin yerel, ulusal ve uluslararası proje ve yarışmalara katılmaları teşvik edilecektir.</p> <p>S8 E-okul sisteminde bulunan sosyal etkinlik modülünde gerçekleştirölen etkinlikler işlenecektir.</p> <p>S9 Okul bahçeleri geleneksel çocuk oyunlarına yönelik düzenlenecektir.</p> <p>S10 Öğrenci seviyesi ve öğretim programı kazanımlarına uygun olarak geleneksel çocuk oyunları ders içi etkinliklerde kullanılacaktır.</p> <p>S11 Eğitim- öğretim yılı içerisinde okullarda geleneksel çocuk oyunları şenliği yapılacaktır.</p>								
Maliyet Tahmini	100.000								
Tespitler	<ul style="list-style-type: none"> - İlgili kurum ve kuruluşlarla iş birliği çalışmaları, - Okul bahçelerinin öğrencilerin çok yönlü gelişimini destekleyecek şekilde tasarlanması ve dersler ile ders dışı etkinliklerin kültürel kazanımlarla desteklenmesi, - Okul ve mahalle spor kulüpleri ile bölgesel deđişim programları ve şartları elverişsiz okulların öğrenci ve öğretmenlerinin desteklenmesi için finansman sağlanması, - Okullar arası farklılıkları tespit etmek ve kaynakları adaletli bir şekilde paylaştırmak için sistem kurulması, - Hedeflenen başarıyı gösteremeyen öğrencilerin desteklenmesine yönelik mekanizmaların oluşturulması. 								
İhtiyaçlar	Okul bahçelerindeki oyun alanlarını düzenleme çalışmalarının yapılması. İlgili kurumlarla iş birliği çalışmalarının yapılması.								

4.2.Maliyetlendirme

Kurumumuz 2024-2028 Stratejik Planı'nın maliyetlendirilmesi sürecindeki temel gaye, stratejik amaç, hedef ve eylemlerin gerektirdiği maliyetlerin ortaya konulması suretiyle politika tercihlerinin ve karar alma sürecinin rasyonelleştirilmesine katkıda bulunmaktır. Bu sayede, stratejik plan ile bütçe arasındaki bağlantı güçlendirilecek ve harcamaların önceliklendirilme süreci iyileştirilecektir.

Bu temel gayeden hareketle planın tahmini maliyetlendirilmesi şu şekilde yapılmıştır:

- ✓ Hedeflere ilişkin eylemler durum analizi çalışmaları sonuçlarından tespit edilmiştir,
- ✓ Eylemlere ilişkin tahmini maliyetler belirlenmiştir,
- ✓ Eylem maliyetlerinden hareketle hedef maliyetleri belirlenmiştir,
- ✓ Hedef maliyetlerinden yola çıkılarak amaç maliyetleri belirlenmiş ve amaç maliyetlerinden de stratejik plan maliyeti belirlenmiştir.

Tablo 32: 2024-2028 Stratejik Planı Kaynak Tablosu tahmini

Kaynak Tablosu	2024	2025	2026	2027	2028	Toplam
Genel Bütçe	150.000	200.000	250.000	300.000	400.000	1.300.000
Valilikler ve Belediyelerin Katkısı	0	0	0	0	0	0
Diğer (Okul Aile Birlikleri)	780.000	920.000	1.180.000	1.350.000	1.550.000	5.780.000
TOPLAM	930000	1.120.000	1.430.000	1.650.000	1.950.000	7.080.000

Müdürlüğümüz stratejik planında 4 hedef bulunmaktadır. Söz konusu hedeflere ilişkin bütçe dağılımları 5 yıllık olarak alttaki tabloda belirtilmiştir. Tabloda görüldüğü üzere son iki yılın gelir ve giderlerinde yaşanan artıştan hareketle hazırlanan beş yıllık maliyetlendirme sonucunda Müdürlüğümüzün tahmini olarak 215 000 TL'lik bir harcama yapacağı düşünülmektedir. Plan dönemi amaç maliyetlerine ilişkin alttaki tabloda ayrıntılı bilgiye yer verilmiştir.

Tablo 33: Plan Dönemi Amaç Maliyetleri

Amaç No	2024	2025	2026	2027	2028	Beş Yıllık Toplam
AMAÇ 1	1000	1000	1000	1000	1000	5000
AMAÇ 2	2000	2000	2000	2000	2000	10000
AMAÇ 3	20000	20000	20000	20000	20000	100000
AMAÇ 4	20000	20000	20000	20000	20000	100000
AMAÇ TOPLAM	43000	43000	43000	43000	43000	215000

5.İZLEME VE DEĞERLENDİRME

İzleme, stratejik plan uygulamasının sistematik olarak takip edilmesi ve raporlanmasıdır. Değerlendirme ise uygulama sonuçlarının amaç ve hedeflere kıyasla ölçülmesi ile söz konusu amaç ile hedeflerin tutarlılık ve uygunluğunun analizi olarak tanımlanmaktadır. Stratejik planda ortaya konulan hedeflere ilişkin olarak yıllık iş planlarının oluşturulması ve hedeflere ilişkin somut göstergelerin geliştirilmesi önem arz etmektedir. Diğer taraftan, stratejik planın gerçekleştirilmesinde etkili bir izleme ve değerlendirme sisteminin kurulması temel kritik başarı faktörü olarak görünmektedir. 5018 sayılı kanun çerçevesinde hazırlanan yıllık raporların yanı sıra yıl içindeki uygulamaların takibine imkan tanıyacak belirli periyotları içeren raporlama ile uygulamaların izlenmesi ve gerekli değerlendirmelerin yapılarak faaliyetlerin sürekli olarak iyileştirilmesinin sağlanması öngörülmektedir.

Mehmet Ali Eruslu İlkokulu Müdürlüğü 2024-2028 Stratejik Planı İzleme ve Değerlendirme Modeli'nin çerçevesini;

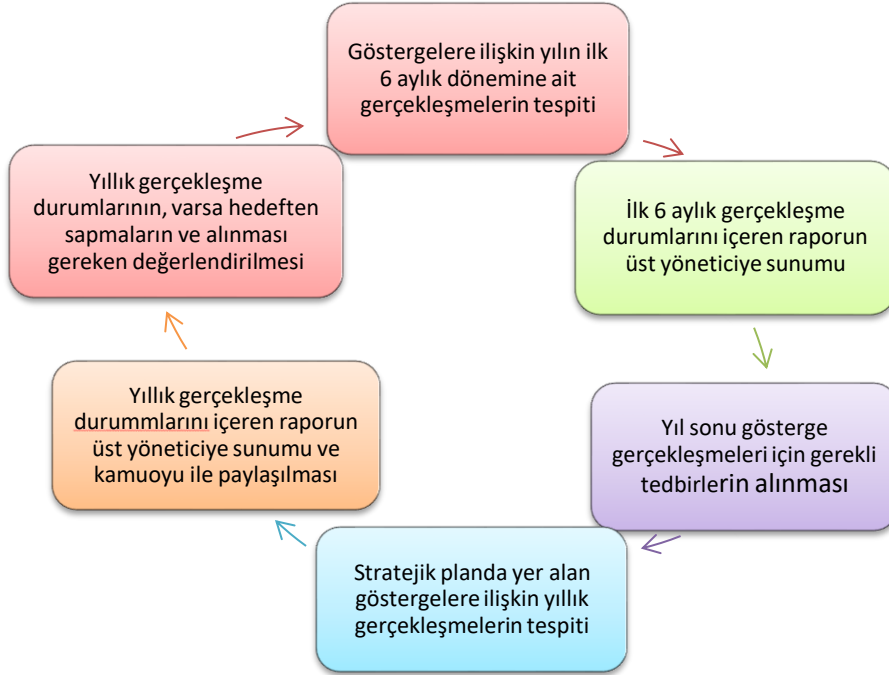
1. 2024-2028 Stratejik Planı ve performans programlarında yer alan performans göstergelerinin gerçekleşme durumlarının tespit edilmesi,
2. Performans göstergelerinin gerçekleşme durumlarının hedeflerle kıyaslanması,
3. Sonuçların raporlanması ve paydaşlarla paylaşımı,
4. Gerekli tedbirlerin alınması süreçleri oluşturmaktadır.

Müdürlüğümüz 2024-2028 Stratejik Planında yer alan performans göstergelerinin gerçekleşme durumlarının tespiti yılda iki kez yapılacaktır. Yılın ilk altı aylık dönemini kapsayan birinci izleme kapsamında, Müdürlüğümüz strateji geliştirme birimi tarafından performans programlarında yer alan performans göstergelerinin gerçekleşme durumları tespit edilecektir. Göstergelerin gerçekleşme durumları hakkında hazırlanan rapor üst yöneticiye sunulacak ve böylelikle göstergelerdeki yıllık hedeflere ulaşılmasını sağlamak üzere gerekli görülebilecek tedbirlerin alınması sağlanacaktır.

Yılın tamamını kapsayan ikinci izleme dâhilinde; Müdürlüğümüz strateji geliştirme birimi

tarafından performans programlarında yer alan performans göstergelerinin yılsonu gerçekleşme durumları tespit edilecektir. Yılsonu gerçekleşme durumları, varsa gösterge hedeflerinden sapmalar ve bunların nedenleri üst yönetici başkanlığında birim yöneticilerince değerlendirilerek gerekli tedbirlerin alınması sağlanacaktır

Şekil 2: İzleme ve Değerlendirme Modeli



Tablo:34
İzleme Değerlendirme Süreci

Stratejik Plan

İzleme Değerlendirme Dönemi	Gerçekleştirilme Zamanı	İzleme Değerlendirme Dönemi Süreç Açıklaması	Zaman Kapsamı
Birinci İzleme Değerlendirme Dönemi	Her Yılın Temmuz Ayı İçerisinde	-Performans göstergelerinin 6 aylık gerçekleşme durumlarına ilişkin verilerin toplanması ve birleştirilmesi -Göstergelerin gerçekleşme durumları hakkında hazırlanan raporun üst yöneticiye sunulması	Ocak Temmuz Dönemi
İkinci İzleme Değerlendirme Dönemi	İzleyen Yılın Şubat Ayı Sonuna Kadar	-Performans programlarında yer alan performans göstergelerinin yıllık gerçekleşme durumlarına ilişkin verilerin toplanması ve birleştirilmesi -Yılsonu gerçekleştirmelerinin, gösterge hedeflerinden sapmaların ve sapma nedenlerin değerlendirilerek gerekli tedbirlerin alınması	Tüm Yıl

Mehmet Ali Eruslu İlkokulu Müdürlüğü

Stratejik Plan Hazırlama Ekibi

S.No	Ünvanı	Adı-Soyadı	İletişim	İmza
1	MÜDÜR YARDIMCISI	Tülay IŞIK DAĞ		
2	SINIF ÖĞRETMENİ	Handan YILMAZ		
3	SINIF ÖĞRETMENİ	Ayşe YİĞİT		
4	SINIF ÖĞRETMENİ	Hüseyin KULAN		

Evren Alper GÜRLER

Okul Müdürü

Ek 4 :Öğrenci Anketlerinin Değerlendirilmesi

NO	İLKOKUL ÖĞRENCİLERİ İÇİN KONU BAŞLIKLARI Kesinlikle Katılıyorum, Katılıyorum, Kararsızım	%
1	Okulumu seviyorum.	98
2	Okulumda kendimi güvende hissediyorum.	95
3	Okulumun içi ve bahçesi temizdir.	83
4	Öğretmenim adildir.	98
5	Öğretmenim benimle ilgileniyor.	98
6	Yardıma ihtiyacım olursa öğretmenim bana yardım eder.	99
7	Öğretmenim derse katılmamı sağlar.	100
8	Öğretmenim dersleri farklı araçlar kullanarak anlatır.	96
9	Okul kantininde yeterli ve sağlıklı yiyecekler var.	61
10	Okulda ders dışı eğlenceli etkinlikler var.	91
11	Tenefüslerde ihtiyaçlarımı giderebiliyorum.	96
12	Öğretmenim her gün beni çok çalıştırıyor.	92

Ek 5:Veli Anketlerinin Değerlendirilmesi

NO	VELİLER İÇİN KONU BAŞLIKLARI Kesinlikle Katılıyorum, Katılıyorum, Kararsızım	%
1	Okulun misyonu ve vizyonunu tam olarak anlıyorum.	95
2	Okulda eğitim ve yönetim kalitesi sürekli olarak gelişiyor.	87
3	Okul temiz ve hijyeniktir.	75
4	Okul, öğrencilerin ve personelin güvenliğini sağlamak için uygun güvenlik önlemleri alır.	98
5	Okul, yeni kabul edilen öğrencilere uygun desteği sağlar.	95
6	Okul, çocuğumun okumaya olan ilgisini geliştirmesine yardımcı olabilir.	96
7	Okul çocuğumun öğrenme ilgisini güçlendiriyor.	95
8	Okul çocuğumun ahlaki gelişimini teşvik edebilir.	95
9	Okulda kullanılan değerlendirme yöntemleri çocuğumun gelişimini tüm yönleriyle anlamama yardımcı oluyor.	94
10	Okul, çocuğumun öğrenme performansı ve gelişimi hakkında beni iyi bilgilendiriyor.	91
11	Okul çocuğuma duygusal rahatsızlık ve öğrenme güçlükleri ile karşılaştığında yeterli desteği ve rehberlik sağlar.	94
12	Öğretmenlerin benimle iletişim kurma yöntemlerinden memnunum.	96
13	Herhangi bir problem durumunda müdür endişelerime cevap veriyor	97
14	Okulda, velilerin ihtiyaçlarına uygun eğitim faaliyetleri düzenlenir.	92
15	Okul, çocukların gelişimini desteklemek için velilerle iyi bir ilişki kurar	94
16	Okul, aktif veli katılımını teşvik eder.	94
17	Okulun veli etkinliklerine aktif olarak katılırım	93
18	Bir veli olarak okula aidiyet hissediyorum	94
19	Çocuğumun ev ödevlerini tamamlamasını sağlarım.	97
20	Çocuğumu okumaya teşvik ederim.	98
21	Çocuğumun her gün okula gitmesini sağlarım.	98
22	Çocuğumun eğitiminde aktif bir ortağım.	99

Ek 6 :Öğretmen Anketlerinin Değerlendirilmesi

NO	ÖĞRETMENLER İÇİN KONU BAŞLIKLARI Kesinlikle Katılıyorum, Katılıyorum, Kararsızım	%
1	Okulun misyonu ve vizyonunu tam olarak anlıyorum	96
2	Okulda eğitim ve yönetim kalitesi sürekli olarak gelişiyor.	96
3	Okul temiz ve hijyeniktir.	96
4	Okul, öğrencilerin ve personelin güvenliğini sağlamak için uygun güvenlik önlemleri alır.	96
5	Okul, yeni kabul edilen öğrencilere uygun desteği sağlar.	97
6	Okulumuz mesleki yeterliliğimi geliştirmek için eğitim fırsatları sunuyor.	96
7	Okul yönetimimiz öğretmenleri etkin bir şekilde yönlendirir.	96
8	Okulumuz, öğrencilerin öğrenme ilgisini uyandıracak bir öğrenme ortamı oluşturmuştur	96
9	Etkili bir öğretmen olmak için ihtiyaç duyduğum kaynaklara erişimim var.	97
10	Bana sunulan kaynakları kullanmak için gerekli eğitime sahibim.	92
11	Okulumuzun, farklı ihtiyaçları olan öğrencileri desteklemek için etkin bir politikası vardır.	96
12	Okulumuz müfredat uygulamasını etkin bir şekilde izler.	96
13	Okulumuz, velilere uygun etkinlikler düzenlemektedir.	100
14	Diğer öğretmenlerle iş birliği yaparım.	97
15	Okul personeli arasında dostane bir ilişki sürdürülür.	96
16	Takım ruhumuz ve moralimiz yüksek.	96